

# บทที่ 1

## บทนำ

### ประวัติความเป็นมา

หลังจากที่ทบวงมหาวิทยาลัยประกาศนโยบายและแนวปฏิบัติในการประกันคุณภาพ การศึกษาระดับอุดมศึกษา เมื่อวันที่ 8 กรกฎาคม 2539 แล้ว มหาวิทยาลัยเกริกได้รับเอานโยบาย ดังกล่าวมาดำเนินการประกันคุณภาพการศึกษาของมหาวิทยาลัย ตั้งแต่ พ.ศ. 2541 โดยมหาวิทยาลัย ประกาศนโยบายและแนวปฏิบัติในการประกันคุณภาพการศึกษามหาวิทยาลัยเกริกและแต่งตั้ง คณะกรรมการบริหารการประกันคุณภาพการศึกษา มีการเผยแพร่ความรู้เกี่ยวกับการประกันคุณภาพ การศึกษา และเตรียมการจัดระบบการประกันคุณภาพการศึกษา ในปีการศึกษา 2543 โดยแต่งตั้ง คณะทำงานประกันคุณภาพการศึกษาเพื่อจัดทำคู่มือประกันคุณภาพการศึกษาในระดับมหาวิทยาลัย / คณะ วิชาและหน่วยงานสนับสนุน ภายในมหาวิทยาลัยเกริก และเสริมสร้างความเข้าใจในการประกันคุณภาพ การศึกษาเพื่อให้มีการนำนโยบายการประกันคุณภาพการศึกษาสู่การปฏิบัติ โดยเชิญวิทยากรผู้ทรงคุณวุฒิ เป็นผู้เสริมสร้างความเข้าใจ และเริ่มกระบวนการวิเคราะห์ตนเองและเขียนรายงานการศึกษาตนเอง ประจำปีการศึกษา 2543

เมื่อสภามหาวิทยาลัยมีมติในการประชุม ครั้งที่ 3 / 2543 อนุมัติให้จัดตั้งสำนักประกัน คุณภาพการศึกษาเป็นหน่วยงานดำเนินงานประกันคุณภาพการศึกษา ในวันที่ 10 สิงหาคม 2543 และ มีคำสั่งแต่งตั้งผู้อำนวยการสำนักประกันคุณภาพการศึกษา เมื่อวันที่ 25 กันยายน 2544 เป็น ผู้รับผิดชอบการดำเนินกิจกรรมการประกันคุณภาพการศึกษาของการศึกษาของมหาวิทยาลัยสำนักประกัน คุณภาพการศึกษา จึงได้จัดทำแผนดำเนินงานประกันคุณภาพการศึกษาภายใต้กรอบแผนพัฒนา มหาวิทยาลัยเกริก ฉบับที่ 4 ระยะเวลา 5 ปี (พ.ศ. 2550 - 2555) ปรับปรุงกลไกการประกันคุณภาพ การศึกษาภายในมหาวิทยาลัยเกริก โดยแต่งตั้งคณะกรรมการประกันคุณภาพการศึกษาและในระดับคณะ / สำนัก / สถาบัน / ศูนย์ เพื่อให้มีการดำเนินการประกันคุณภาพการศึกษาอย่างเป็นระบบและมีความ ต่อเนื่อง เผยแพร่หลักการ แนวความคิด และกิจกรรมเกี่ยวกับการประกันคุณภาพการศึกษาแก่บุคลากร ภายในมหาวิทยาลัยเกริก รวมถึงบุคคลภายนอก และสังคมทั่วไป เพื่อสร้างวัฒนธรรมคุณภาพในการ ทำงานของมหาวิทยาลัย ซึ่งเป็นกระบวนการสร้าง “คน” ที่มีคุณภาพของสังคม



## ปรัชญา ปณิธาน และวัตถุประสงค์

### ปรัชญา

วิชาจารย์นสนุโน  
ความรู้ทำให้องอาจ

### ปณิธาน

มุ่งพัฒนาระบบกลไก ตรวจสอบ และประเมินผลประกันคุณภาพการศึกษามหาวิทยาลัย

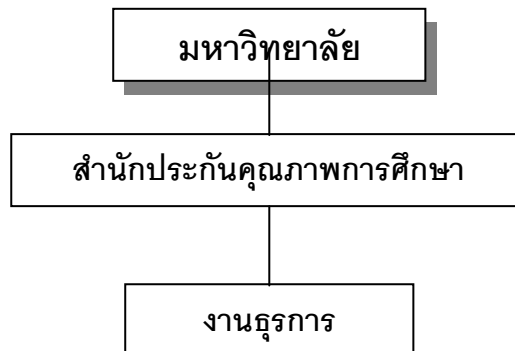
### วัตถุประสงค์

1. เพื่อให้หน่วยงานภายในมหาวิทยาลัยได้พัฒนาคุณภาพของผลผลิตทางการศึกษา และประสิทธิภาพในการปฏิบัติงานของผู้เกี่ยวข้อง
2. เพื่อให้คุณภาพโดยรวมของมหาวิทยาลัยเอกริกได้รับการรักษาและส่งเสริมอย่างจริงจังและต่อเนื่อง โดยให้หน่วยงานต่าง ๆ ของมหาวิทยาลัยมีวัฒนธรรมคุณภาพที่เป็นระบบ และมีความต่อเนื่อง โดยมีการศึกษา / ประเมินตนเพื่อที่จะแก้ไขข้อบกพร่องอย่างถูกต้อง และเสริมสร้างจุดเด่นให้แข็งแกร่ง อันจะนำไปสู่การพัฒนาคุณภาพของมหาวิทยาลัยยิ่งขึ้น
3. เพื่อให้สังคมมั่นใจเกี่ยวกับผลผลิต / บริการของมหาวิทยาลัย
4. เพื่อให้ข้อมูลแก่ผู้ปกครอง ผู้จ้างบัณฑิต รัฐบาล ประชาชน และสังคมทุกภาคส่วนที่เกี่ยวข้องกับการดำเนินงานของมหาวิทยาลัย
5. เพื่อให้ข้อมูลแก่ผู้สมัครเข้าศึกษาในหน่วยงานทางการศึกษาเกี่ยวกับคุณภาพของบัณฑิต

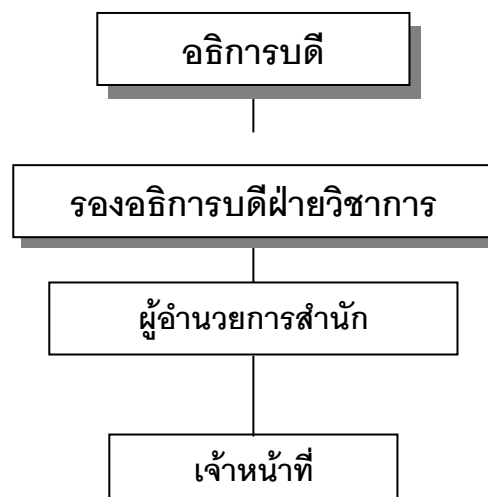


## โครงสร้างองค์กรและโครงสร้างการบริหารงานสำนักประกันคุณภาพการศึกษา

### โครงสร้างองค์กร



### โครงสร้างการบริหารงาน



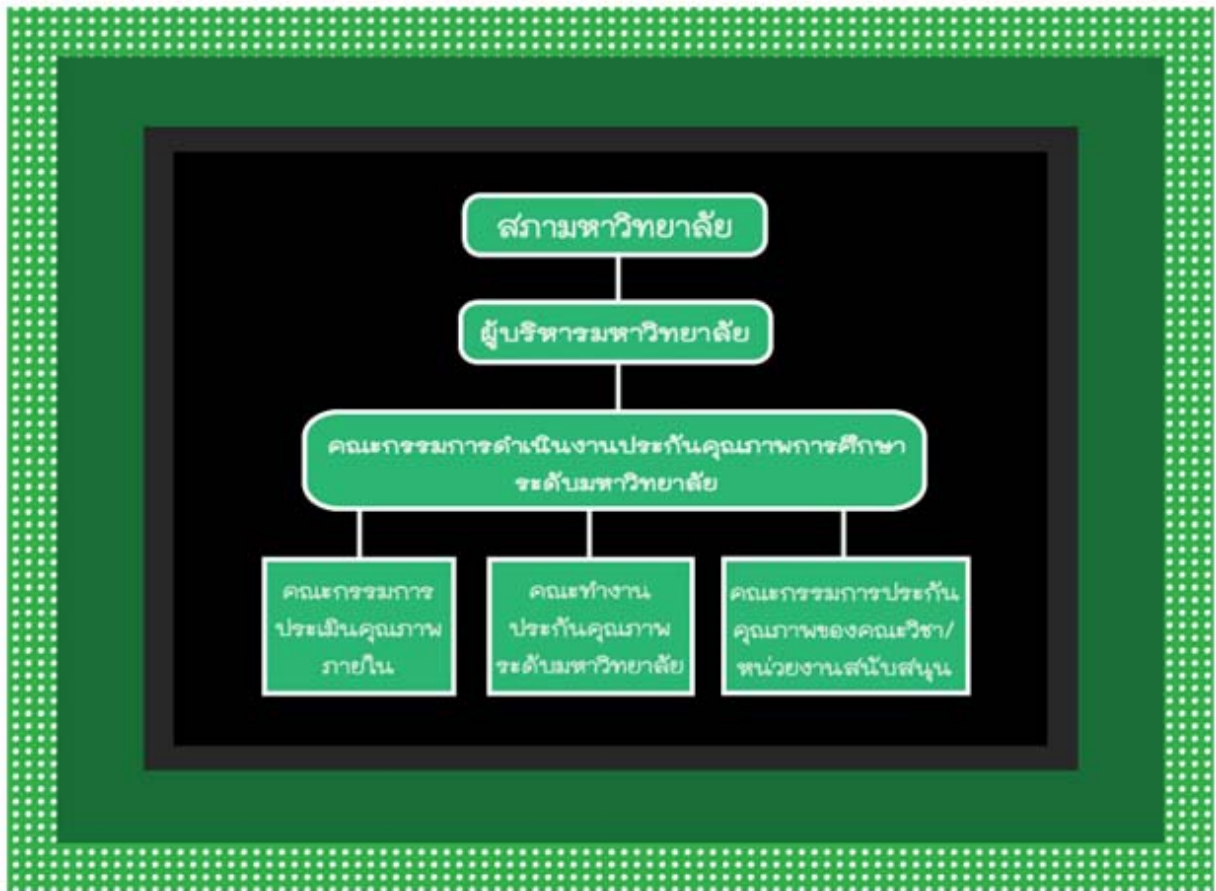


## ระบบและกลไกการประกันคุณภาพภายใน

ระบบการประกันคุณภาพภายในของมหาวิทยาลัยเกริกได้พัฒนามาจากทบวง มหาวิทยาลัย ประกาศนโยบายและแนวปฏิบัติในการประกันคุณภาพการศึกษาระดับอุดมศึกษา เมื่อวันที่ 8 กรกฎาคม 2539 มหาวิทยาลัยเกริกได้รับเอานโยบายดังกล่าวมาดำเนินการประกันคุณภาพการศึกษาของ มหาวิทยาลัย และเมื่อมีการประกาศใช้พระราชบัญญัติการศึกษาแห่งชาติ พ.ศ. 2542 รวมถึง ทบวงมหาวิทยาลัยประกาศนโยบายและแนวปฏิบัติในการประกันคุณภาพการศึกษา มหาวิทยาลัยจึง พัฒนาระบบและกลไกการประกันคุณภาพการศึกษาที่เป็นรูปธรรมขึ้นในปีการศึกษา 2543 โดยแต่งตั้ง คณะทำงานประกันคุณภาพการศึกษาเพื่อจัดทำคู่มือประกันคุณภาพการศึกษาในระดับคณะ เสริมสร้าง ความเข้าใจในการประกันคุณภาพการศึกษาเพื่อให้มีการนำนโยบายการประกันคุณภาพการศึกษาสู่การ ปฏิบัติ เมื่อสภามหาวิทยาลัยมีมติในการประชุม ครั้งที่ 3 / 2543 อนุมัติให้จัดตั้งสำนักประกันคุณภาพ การศึกษาเป็นหน่วยงานดำเนินงานประกันคุณภาพการศึกษาในวันที่ 10 สิงหาคม 2543 และมีคำสั่ง แต่งตั้งผู้อำนวยการสำนักประกันคุณภาพการศึกษาเมื่อวันที่ 25 กันยายน 2544 เป็นผู้รับผิดชอบการ ดำเนินกิจกรรมการประกันคุณภาพการศึกษาของมหาวิทยาลัย สำนักประกันคุณภาพการศึกษาจึงได้จัดทำ แผนดำเนินงานประกันคุณภาพการศึกษาระยะ 5 ปี ( พ.ศ. 2544 - 2548 ) และแผนปฏิบัติงานประกัน คุณภาพการศึกษาปี 2544 ปรับปรุงกลไกการประกันคุณภาพการศึกษาภายในมหาวิทยาลัยเกริก โดย แต่งตั้งคณะกรรมการประกันคุณภาพการศึกษาและคณะกรรมการประกันคุณภาพการศึกษาระดับ คณะ / สำนัก / สถาบัน / ศูนย์ โดยทางสำนักประกันคุณภาพการศึกษาได้เผยแพร่หลักการแนวความคิด และ กิจกรรมเกี่ยวกับการประกันคุณภาพการศึกษาแก่บุคลากรภายในมหาวิทยาลัยอย่างต่อเนื่อง



## แผนภูมิคณะกรรมการรับผิดชอบงานประกันคุณภาพ



## โมเดลการประกันคุณภาพการศึกษา





## จำนวนบุคลากร

บุคลากรของสำนักประกันคุณภาพการศึกษาในปีการศึกษา 2549 ประกอบด้วย อาจารย์ และเจ้าหน้าที่ ดังต่อไปนี้

| ชื่อ – สกุล                | วุฒิการศึกษา                                  | ตำแหน่ง                                  |
|----------------------------|---|--|
| 1. ดร.เพ็ญประภา ภัทรานุกรม | ครุศาสตร์ดุษฎีบัณฑิต<br>จุฬาลงกรณ์มหาวิทยาลัย | ผู้อำนวยการสำนักประกันคุณภาพ<br>การศึกษา |
| 2. น.ส. รุ่งอรุณ จิตคงกาล  | ศิลปศาสตรบัณฑิต<br>มหาวิทยาลัยสงขลานครินทร์   | เจ้าหน้าที่ประกันคุณภาพการศึกษา          |
| 3. น.ส. ชญาดา อาริยะนนท์   | บริหารธุรกิจบัณฑิต<br>มหาวิทยาลัยกรุงเทพ      | เจ้าหน้าที่ประกันคุณภาพการศึกษา          |

## เป้าหมายของสำนักประกันคุณภาพ

สำนักประกันคุณภาพการศึกษาดำเนินการตามนโยบายของมหาวิทยาลัยโดยมีเป้าหมายดังนี้

1. เพื่อให้การดำเนินงานของสำนัก ฯ เป็นไปตามปณิธานและวัตถุประสงค์ที่กำหนดไว้
2. ส่งเสริม สนับสนุน และประสานงานให้ทุกคณะและหน่วยงานภายในมหาวิทยาลัยพัฒนาระบบและกลไกประกันคุณภาพการศึกษา เพื่อให้พร้อมรับการประเมินทั้งจากภายในและภายนอก



3. พัฒนาบุคลากรให้ตระหนักถึงความสำคัญของการประกันคุณภาพ และมีจิตสำนึกมุ่งที่คุณภาพมีแนวคิดที่จะปรับปรุงงานของตนอยู่เสมอ
4. ทุกหน่วยงานนำผลการประเมินฯ และข้อเสนอแนะของคณะกรรมการตรวจสอบและประเมินผลไปพิจารณากำหนดแนวทางในการวางแผนแก้ไข ปรับปรุงการดำเนินงานของหน่วยงาน
5. ทุกหน่วยงานจัดระบบสารสนเทศภายในหน่วยงานเพื่อใช้เป็นแนวทางการตัดสินใจแก่ผู้บริหารเพื่อวิเคราะห์แผนการพัฒนาหน่วยงานงานในอนาคต

### ภาระหน้าที่งานต่างๆของสำนัก

- ภาระหน้าที่พัฒนาระบบกลไกประกันคุณภาพการศึกษา
  1. พัฒนากลไกควบคุมคุณภาพขององค์ประกอบต่าง ๆ ที่มีผลต่อคุณภาพการศึกษา
  2. จัดทำตัวบ่งชี้และเกณฑ์การตัดสินตัวบ่งชี้
  3. จัดทำหนังสือ เอกสาร และคู่มือระบบประกันคุณภาพ
  4. ประสานงานกับหน่วยงานอื่น ๆ ในการจัดทำรายงานการประเมินตนเองภายใน
- ภาระหน้าที่ตรวจสอบและประเมินผลการศึกษา
  1. วางแผน กำหนดเป้าหมาย และขอข่ายการตรวจสอบและการประเมินคุณภาพภายใน
  2. เสนอแต่งตั้งคณะกรรมการตรวจสอบและประเมินคุณภาพ
  3. ประสานงานกับหน่วยงานต่างๆ เพื่อการตรวจสอบและประเมินคุณภาพ
  4. ติดตามผลการประเมินคุณภาพของหน่วยงานต่างๆ
  5. จัดทำรายงานการประกันคุณภาพประจำปีของมหาวิทยาลัย
- ภาระหน้าที่ประชาสัมพันธ์ และให้ความรู้ด้านการประกันคุณภาพ
  1. จัดทำแผนการประชุม อบรม สัมมนา เกี่ยวกับการประกันคุณภาพแก่หน่วยงานต่าง ๆ
  2. ดูแล รับผิดชอบการประชุม อบรม สัมมนา
  3. ประชาสัมพันธ์เผยแพร่กิจกรรมประกันคุณภาพแก่บุคลากรทั้งภายในและภายนอก



4. จัดทำและพัฒนาระบบฐานข้อมูลเกี่ยวกับการประกันคุณภาพ
5. ประสานงานกับหน่วยงานภายในเกี่ยวกับการใช้ระบบฐานข้อมูล
6. พัฒนาเครื่องมือในการติดตามและรวบรวมข้อมูลประกันคุณภาพ

#### ■ ภาระหน้าที่ธุรการ

1. ดำเนินการรับส่งหนังสือเข้าและหนังสือออก
2. พิมพ์เอกสาร รายงาน และงานต่าง ๆ ของสำนัก และจัดหมวดหมู่เอกสารให้เป็นระบบ
3. ทำหนังสือเกี่ยวกับงานวางแผน งบประมาณ ขอบเขต ซ่อมอุปกรณ์ และเครื่องใช้สำนักงาน
4. ปฏิบัติหน้าที่อื่น ๆ ที่ได้รับมอบหมายจากผู้อำนวยการสำนักประกันคุณภาพการศึกษา

## บทที่ 2

### ผลการดำเนินงานตามองค์ประกอบและตัวบ่งชี้

#### องค์ประกอบ ตัวบ่งชี้ และเกณฑ์ประเมิน

สำนักประกันคุณภาพการศึกษาได้จัดทำรายงานการประเมินตนเอง (SAR) ฉบับนี้ขึ้นเพื่อรายงานผลการดำเนินงานระหว่าง 1 มิถุนายน พ.ศ. 2550 ถึง 31 พฤษภาคม 2551 โดยยึดการประเมินตาม 9 องค์ประกอบของ สกอ. รายงานฉบับนี้เป็นส่วนหนึ่งของการประกันคุณภาพภายในและเตรียมความพร้อมสำหรับการประกันคุณภาพภายนอกรอบที่ 3 จากสำนักงานรับรองมาตรฐานและประเมินคุณภาพการศึกษา (สมศ.) ตัวบ่งชี้และเกณฑ์การประเมินตัวบ่งชี้ที่ทางสำนัก ฯ ใช้ประเมิน มีรายละเอียดดังนี้

| องค์ประกอบ                                    | จำนวนตัวบ่งชี้ |
|---|----------------|
| 1. ปรัชญา ปณิธาน วัตถุประสงค์ และแผนดำเนินการ | 2              |
| 7. การบริหารและการจัดการ                      | 9              |
| 8. การเงินและการจัดการ                        | 2              |
| 9. ระบบและกลไกประกันคุณภาพ                    | 3              |
| รวม   | 16             |

#### เกณฑ์การประเมินคุณภาพของตัวบ่งชี้







สกอ. กำหนดเกณฑ์การประเมินตัวบ่งชี้เป็น 3 ระดับ มีคะแนนตั้งแต่ 1 ถึง 3 โดยมีความหมายดังนี้

- คะแนน 1** หมายถึง มีการดำเนินการตามตัวบ่งชี้ที่กำหนดบางส่วนและต่ำกว่ามาตรฐานที่ควรจะเป็น หรือผลการดำเนินงานต่ำกว่ามาตรฐานที่ควรจะเป็น
- คะแนน 2** หมายถึง มีการดำเนินการตามตัวบ่งชี้ที่กำหนดในระดับที่ยอมรับได้และใกล้เคียงกับมาตรฐาน หรือมีผลการดำเนินงานที่ใกล้เคียงกับมาตรฐาน
- คะแนน 3** หมายถึง มีการดำเนินการตามตัวบ่งชี้ที่กำหนดครบถ้วนเป็นไปตามมาตรฐานที่กำหนด หรือมีผลการดำเนินงานที่ได้มาตรฐาน

ในกรณีที่ยังไม่มีผลการดำเนินการ หรือไม่มีผลการดำเนินงาน หรือผลการดำเนินงานไม่ถึงเกณฑ์การประเมินคะแนน 1 ให้ถือว่าได้คะแนน 0

## องค์ประกอบที่ 1 ปรัชญา ปณิธาน วัตถุประสงค์ และแผนดำเนินการ

**ตัวบ่งชี้ 1.1** มีการกำหนดปรัชญาหรือปณิธาน ตลอดจนมีกระบวนการ พัฒนากลยุทธ์ แผนดำเนินงาน และมีการกำหนดตัวบ่งชี้เพื่อวัดความสำเร็จของการดำเนินงานตามแผนให้ครบทุกภารกิจ

ชนิดของตัวบ่งชี้ : กระบวนการ

| ระดับ | เกณฑ์มาตรฐาน   | การดำเนินการ |       | หมายเลขเอกสารหลักฐาน                 |
|-------|--|--------------|-------|--------------------------------------|
|       |  | มี           | ไม่มี |                                      |
| 1     | มีการกำหนดปรัชญาหรือปณิธาน   | √            |       | QA 101<br>QA 102<br>QA 103<br>QA 104 |
| 2     | มีกระบวนการพัฒนากลยุทธ์ แผนการดำเนินงานและแผนปฏิบัติการประจำปีให้สอดคล้องกันและกัน และสอดคล้องกับภารกิจหลักของมหาวิทยาลัย ยุทธศาสตร์และแผนพัฒนาของชาติ | √            |       |                                      |
| 3     | มีการกำหนดตัวบ่งชี้ของการดำเนินงาน และกำหนดเป้าหมายของแต่ละตัวบ่งชี้เพื่อวัดความสำเร็จของการดำเนินงาน  | √            |       | QA 105<br>QA 106                     |
| 4     | มีการดำเนินการตามแผนครบทุกภารกิจ   | √            |       |                                      |
| 5     | มีการติดตาม ตรวจสอบ และประเมินผลการดำเนินงานตามตัวบ่งชี้ อย่างน้อยปีละ 2 ครั้ง และรายงานผลต่อผู้บริหารและสภามหาวิทยาลัย                                | √            |       | QA 108                               |



| ระดับ | เกณฑ์มาตรฐาน   | การดำเนินการ |       | หมายเลข<br>เอกสารหลักฐาน |
|-------|--|--------------|-------|--------------------------|
|       |  | มี           | ไม่มี |                          |
| 6     | มีการวิเคราะห์ความสอดคล้องระหว่างกลยุทธ์ แผนการดำเนินงาน เป้าประสงค์ เป้าหมายกับ ยุทธศาสตร์และแผนพัฒนาของชาติ ตลอดจนสภาพการณ์ปัจจุบันและแนวโน้มในอนาคตต่ออย่างสม่ำเสมอ | √            |       | QA 107                   |
| 7     | มีการนำผลการประเมินและผลการวิเคราะห์มาปรับปรุงกลยุทธ์และแผนการดำเนินงานอย่างต่อเนื่อง  |              | √     |                          |

**ผลการประเมินตนเองปีที่แล้ว :** - (ระดับ) **ผลการประเมินตนเองครั้งนี้ :** 6 ข้อ (ระดับ)  
**เป้าหมายปีต่อไป :** 6 ข้อ (ระดับ)

**ผลการดำเนินงานและผลการประเมินตนเอง :**

1. สำนัก ฯ มีความมุ่งมั่นในการดำเนินงานให้เป็นไปตามพันธกิจหลักคือระบบและกลไกการประกันคุณภาพ เพื่อให้การดำเนินงานสอดคล้องและบรรลุตามพันธกิจดังกล่าว ได้กำหนดปณิธานและวัตถุประสงค์เพื่อเป็นแนวทางในการดำเนินงานของสำนัก ฯ ไว้เป็นลายลักษณ์อักษร และเผยแพร่แก่คณาจารย์ นักศึกษา บุคลากร และสาธารณชน โดยแสดงไว้ในรายงานการประเมินตนเอง ติดบอร์ดประชาสัมพันธ์ และเว็บไซต์ของสำนัก ฯ
2. สำนัก ฯ ได้วิเคราะห์จุดอ่อน จุดแข็ง โอกาส และอุปสรรคต่างๆ แล้วนำมาพัฒนาและกำหนดแผนการดำเนินงานและโครงการ โดยมีความสอดคล้องกับแผนยุทธศาสตร์ของมหาวิทยาลัย
3. การกำหนดเป้าหมายความสำเร็จของแต่ละตัวบ่งชี้เพื่อวัดผลการดำเนินงานให้ครบทุกภารกิจตามแผนยุทธศาสตร์ สำนัก ฯ ได้กำหนดตัวบ่งชี้ได้ไม่ครบถ้วนแต่ก็จะปรับปรุงให้มีมากขึ้น
4. สำนัก ฯ มีการดำเนินงานครบทุกภารกิจ รวมถึงมีการติดตาม ตรวจสอบ และผลการดำเนินงานหลังเสร็จสิ้นแต่ละโครงการเสนอผู้บริหาร

**การบรรลุเป้าหมาย**

**บรรลุเป้าหมาย** เนื่องจากสำนัก ฯ กำหนดเป้าหมายของตัวบ่งชี้1.1 มีการกำหนดปรัชญาหรือปณิธาน ตลอดจนมีกระบวนการ พัฒนากลยุทธ์ แผนดำเนินงาน และมีการกำหนดตัวบ่งชี้เพื่อวัดความสำเร็จของการดำเนินงานตามแผนให้ครบทุกภารกิจไว้ที่ 5 ข้อ เกณฑ์ประเมิน 2 คะแนน ตามเกณฑ์มาตรฐาน สกอ.

**เกณฑ์การประเมิน สกอ.**

| คะแนน 1                       | คะแนน 2                   | คะแนน 3                 |
|-------------------------------|---------------------------|-------------------------|
| มีการดำเนินการไม่ครบ 5 ข้อแรก | มีการดำเนินการ 5-6 ข้อแรก | มีการดำเนินการครบทุกข้อ |





### คะแนนประเมินตนเอง

|  |                             |
|--|-----------------------------|
| คะแนนเชิงเกณฑ์การประเมินตัวบ่งชี้ สกอ. | การบรรลุเป้าหมายของหน่วยงาน |
| 2                                      | บรรลุเป้าหมาย               |

### รายการเอกสารหลักฐาน

| หมายเลข | รายการเอกสารหลักฐาน   |
|---------|---|
| QA 101  | คู่มือประกันคุณภาพภายใน มหาวิทยาลัยเกริก ประจำปีการศึกษา 2550         |
| QA 102  | SAR สำนักประกันคุณภาพการศึกษา ประจำปีการศึกษา 2550                    |
| QA 103  | สำเนา Homepage เผยแพร่ฯ   |
| QA 104  | แผนพัฒนามหาวิทยาลัยเกริก ฉบับที่ 4 ระยะเวลา 5 ปี ( พ.ศ. 2550 – 2551 ) |
| QA 105  | โครงการของสำนักประกันคุณภาพการศึกษา ( 5 โครงการ )                     |
| QA 106  | สรุปประเมินแผนปฏิบัติงานและโครงการปี 2550                             |
| QA 107  | วาระการประชุมและบันทึกถายงานการประชุมผู้บริหาร ปีการศึกษา 2550        |
| QA 108  | วาระการประชุมและบันทึกถายงานการประชุมสภามหาวิทยาลัย ปีการศึกษา 2550   |

### ตัวบ่งชี้ 1.2 ร้อยละของการบรรลุเป้าหมายตามตัวบ่งชี้ของการปฏิบัติงานที่กำหนด

ชนิดของตัวบ่งชี้ : ผลผลิต

การคิดร้อยละ คำนวณมาจาก

$$\frac{\text{จำนวนตัวบ่งชี้ของแผนปฏิบัติงานประจำปีงบประมาณที่บรรลุเป้าหมาย}}{\text{จำนวนตัวบ่งชี้ของแผนปฏิบัติงานประจำปีงบประมาณทั้งหมด}} \times 100$$

| แผนปฏิบัติงาน  | จำนวนตัวบ่งชี้ของแผนปฏิบัติงานที่บรรลุเป้าหมาย | จำนวนตัวบ่งชี้ของแผนปฏิบัติงานทั้งหมด | ร้อยละของการบรรลุเป้าหมายตามตัวบ่งชี้ของการปฏิบัติงาน | หมายเลขเอกสารหลักฐาน     |
|--|--|---------------------------------------|---|--------------------------|
| 1. โครงการจดหมายข่าวประกันคุณภาพการศึกษา                                     | 1  | 1                                     | 100   | QA 105<br>QA 106         |
| 2. โครงการอบรมเชิงปฏิบัติการผู้ตรวจประเมิน และการตรวจประเมินคุณภาพภายใน 2550 | 2  | 2                                     | 100   | แผนพับ<br>Website สำนักฯ |



|  |           |           |              |
|--|-----------|-----------|--------------|
| 3. โครงการอบรมเชิงปฏิบัติการ<br>“ การเขียนแผนพัฒนาสถาบันสู่<br>องค์กรการเรียนรู้ ”   | 4         | 4         | 100          |
| 4. โครงการเตรียมความพร้อมเพื่อ<br>รับการประเมินภายนอกจาก สมศ.  | 3         | 3         | 100          |
| 5. โครงการเสวนาการประกัน<br>คุณภาพการศึกษาระดับคณะวิชา /<br>หน่วยงานสนับสนุน เพื่อเตรียมรับ<br>การตรวจประเมินภายนอกจาก<br>สมศ. | 2         | 3         | 66.67        |
| <b>รวม</b>   | <b>12</b> | <b>13</b> | <b>93.33</b> |

ผลการประเมินตนเองปีที่แล้ว : - (ร้อยละ) ผลการประเมินตนเองครั้งนี้ : 93.33% (ร้อยละ)  
เป้าหมายปีต่อไป : 90% (ร้อยละ)

#### ผลการดำเนินงานและผลการประเมินตนเอง :

1. โครงการจดหมายข่าวประกันคุณภาพการศึกษา โครงการอบรมเชิงปฏิบัติการผู้ตรวจประเมินและการตรวจประเมินคุณภาพภายใน 2550 โครงการอบรมเชิงปฏิบัติการ “ การเขียนแผนพัฒนาสถาบันสู่องค์กรการเรียนรู้ ” และโครงการเตรียมความพร้อมเพื่อรับการประเมินภายนอก จาก สมศ. สำนัก ฯ สามารถปฏิบัติงานบรรลุหมายตามจำนวนตัวบ่งชี้ที่ตั้งไว้ คิดเป็นการปฏิบัติงานบรรลุเป้าหมายตัวบ่งชี้ เป็นร้อยละ100

2. โครงการเสวนาการประกันคุณภาพการศึกษาระดับคณะวิชา / หน่วยงานสนับสนุน เพื่อเตรียมรับการตรวจประเมินภายนอกจาก สมศ. สำนัก ฯ ได้กำหนดจำนวนตัวบ่งชี้ 3 ตัวบ่งชี้ แต่สามารถปฏิบัติงานบรรลุเป้าหมายได้เพียง 2 ตัวบ่งชี้ คิดเป็นร้อยละ 66.67 ของการบรรลุเป้าหมายตามตัวบ่งชี้ของการปฏิบัติ

ดังนั้นร้อยละของการบรรลุเป้าหมายตามตัวบ่งชี้ของงานที่กำหนดให้ด้านผลผลิต ผลการประเมินตนเองครั้งนี้บรรลุเป้าหมายร้อยละ 93.33 ซึ่งเป็นที่น่าพอใจในการปฏิบัติงานของสำนัก ฯ

#### การบรรลุเป้าหมาย



**บรรลุป้าหมาย** เนื่องจากสำนัก ฯ กำหนดเป้าหมายของตัวบ่งชี้ 1.2 ร้อยละของการบรรลุป้าหมายตามตัวบ่งชี้ของการปฏิบัติงานที่กำหนดไว้ที่ร้อยละ 80 เกณฑ์ประเมิน 2 คะแนน ตามเกณฑ์มาตรฐาน สกอ.

**เกณฑ์การประเมิน สกอ.**

| คะแนน 1                    | คะแนน 2                    | คะแนน 3                     |
|----------------------------|----------------------------|-----------------------------|
| บรรลุป้าหมายร้อยละ 60 – 74 | บรรลุป้าหมายร้อยละ 75 – 89 | บรรลุป้าหมายร้อยละ 90 – 100 |

**คะแนนประเมินตนเอง**

| คะแนนอิงเกณฑ์การประเมินตัวบ่งชี้ สกอ. | การบรรลุป้าหมายของหน่วยงาน |
|---------------------------------------|----------------------------|
| 3                                     | บรรลุป้าหมาย               |

**รายการเอกสารหลักฐาน**

| หมายเลข | รายการเอกสารหลักฐาน                               |
|---------|---|
| QA 105  | โครงการของสำนักประกันคุณภาพการศึกษา ( 5 โครงการ ) |
| QA 106  | สรุปประเมินแผนปฏิบัติงานและโครงการปี 2550         |

**สรุปการประเมินองค์ประกอบที่ 1**

| องค์ประกอบคุณภาพ                  | เป้าหมาย | ผลการดำเนินงาน | คะแนนการประเมิน |
|-----------------------------------|----------|----------------|-----------------|
| องค์ประกอบที่ 1                   |          |                |                 |
| ตัวบ่งชี้ที่ 1.1                  | 5 ข้อ    | 5 ข้อ          | 2               |
| ตัวบ่งชี้ที่ 1.2                  | 80%      | 93.33%         | 3               |
| <b>เฉลี่ยคะแนนองค์ประกอบที่ 1</b> |          |                | $5/2 = 2.5$     |

**จุดแข็งและแนวทางเสริมจุดแข็ง**



สำนัก ฯ มีปรัชญา ปณิธาน วัตถุประสงค์ และแผนดำเนินงานอย่างชัดเจน สอดคล้องกับแผนพัฒนามหาวิทยาลัย ซึ่งสำนัก ฯ ต้องมีการพิจารณาในการปรับแผนดำเนินงานให้สอดคล้องกับแผนพัฒนามหาวิทยาลัยเสมอ

### จุดอ่อนและแนวทางปรับปรุงจุดอ่อน

ในแผนการดำเนินงานประกันคุณภาพการศึกษาของสำนัก ฯ ยังขาดการกำหนดตัวบ่งชี้เพื่อวัดความสำเร็จของการดำเนินงาน และยังขาดการติดตามและประเมินผลการดำเนินงานที่ครบถ้วน เพื่อมาวิเคราะห์ปรับปรุงแผนกลยุทธ์อย่างต่อเนื่อง ซึ่งในครั้งต่อไปสำนัก ฯ ควรนำสิ่งต่าง ๆ เหล่านี้มาพิจารณาในการเขียนแผนดำเนินการ

### องค์ประกอบที่ 7 การบริหารและการจัดการ

ตัวบ่งชี้ 7.1 หน่วยงานใช้หลักธรรมาภิบาลในการบริหารจัดการและสามารถผลักดันหน่วยงานให้แข่งขันได้ในระดับสากล

ชนิดของตัวบ่งชี้ : กระบวนการ

| ข้อ | เกณฑ์มาตรฐาน   | การดำเนินการ |       | หมายเลขเอกสารหลักฐาน |
|-----|--|--------------|-------|----------------------|
|     |  | มี           | ไม่มี |                      |
| 1   | หน่วยงานมีบทบาทสำคัญในการกำหนดทิศทาง ยุทธศาสตร์ และนโยบายของหน่วยงาน         | √            |       | QA 104<br>QA 701     |
| 2   | หน่วยงานมีการติดตามผลการดำเนินงานตามภารกิจหลักของหน่วยงานมากกว่าปีละ 2 ครั้ง | √            |       | QA 701               |



|   |   |   |  |        |
|---|---|---|--|--------|
| 3 | มีการประชุมบุคลากรของหน่วยงานอย่างต่ำร้อยละ 80 ของแผน ในการประชุมแต่ละครั้งมีผู้เข้าร่วมโดยเฉลี่ยไม่น้อยกว่าร้อยละ 80 โดยมีการส่งเอกสารให้บุคลากรอย่างน้อย 7 วันก่อนการประชุม | √ |  | QA 702 |
| 4 | หน่วยงานจัดให้มีการประเมินผลงานของผู้บริหารสูงสุดตามหลักเกณฑ์ที่ตกลงกันไว้ล่วงหน้า  | √ |  | QA 703 |
| 5 | หน่วยงานมีการดำเนินงานโดยใช้หลักธรรมาภิบาลและส่งเสริมการบริหารงานโดยใช้หลักธรรมาภิบาลทั่วทั้งองค์กร   | √ |  | QA 703 |

ผลการประเมินตนเองปีที่แล้ว : ..... (ข้อ) ผลการประเมินตนเองครั้งนี้ : 5 ข้อ (ข้อ)

เป้าหมายปีต่อไป : 5 ข้อ (ข้อ)

#### ผลการดำเนินงานและผลการประเมินตนเอง :

1. การบริหารงานของสำนัก ฯ ในด้านต่าง ๆ ให้สำเร็จตรงตามปณิธานและวัตถุประสงค์ที่วางไว้ จะดำเนินการโดยที่ประชุมสำนัก ฯ มีบทบาทสำคัญในการผลักดันการกำหนดนโยบายแผนงาน และยุทธศาสตร์ในการดำเนินงานเพื่อให้ภารกิจของสำนัก ฯ บรรลุตามเป้าประสงค์ที่วางไว้

2. สำนัก ฯ มีการประชุมประมาณ 3 เดือน / ครั้ง เพื่อรายงานผล ติดตาม และประเมินผลการดำเนินงานด้านต่างๆ ของสำนัก ฯ ตลอดจนการเสนอความเห็นต่อปัญหาต่างๆ ที่เกิดขึ้นภายในสำนัก ฯ รวมทั้งส่งเสริมและสนับสนุนการบริหารแบบมีส่วนร่วม โดยบุคลากรมีส่วนร่วมในการเสนอปัญหา ความคิดเห็น และการวางแผนงานของสำนัก ฯ

3. ในปีการศึกษา 2550 มีแผนการประชุมสำนัก ฯ จำนวน 4 ครั้ง ( กำหนด 3 เดือน / ครั้ง ) มีการประชุมจริง 4 ครั้ง คิดเป็นร้อยละ 100 ของแผนการประชุม และในการประชุมแต่ละครั้งมีผู้เข้าร่วมโดยเฉลี่ยร้อยละ 100 ในการประชุมสำนัก ฯ แต่ละครั้งมีเรื่องเสนอพิจารณาตามรายละเอียดในรายงานการประชุม

4. สำหรับการประเมินผลผู้บริหารหน่วยงาน ได้ทำการประเมินผู้อำนวยการสำนัก ฯ จากผู้ตอบแบบสอบถาม 100% ในหัวข้อความคิดเห็นเกี่ยวกับผู้บริหาร ผลที่ได้เกินร้อยละ 80 ทุกข้อ โดยหัวข้อการเป็นผู้กำกับดูแลที่ดีภายใต้กรอบจริยธรรมและคุณธรรมมีคะแนนสูงถึงร้อยละ 95

5. สำนัก ฯ ใช้หลักธรรมาภิบาลและส่งเสริมการบริหารงานโดยใช้หลักธรรมาภิบาล การบริหารงานและการดำเนินงานมีความโปร่งใสตรวจสอบได้ มีการส่งเสริมบุคลากรทุกระดับชั้นให้ได้มีการศึกษาสูงขึ้นและให้โอกาสได้ใช้ศักยภาพในการทำงานเต็มที่ รวมถึงมีการสอบถามข้อคิดเห็นจากบุคคลภายนอกเพื่อมาปรับปรุงการดำเนินงานของสำนัก ฯ



### การบรรลุเป้าหมาย

บรรลุเป้าหมาย เนื่องจากสำนักฯ กำหนดเป้าหมายของตัวบ่งชี้ 7.1 หน่วยงานใช้หลักธรรมาภิบาลในการบริหารจัดการและสามารถผลักดันหน่วยงานให้แข่งขันได้ในระดับสากล วั้ที่ 5 ข้อ เกณฑ์ประเมิน 3 คะแนน ตามเกณฑ์มาตรฐาน สกอ.

### เกณฑ์การประเมิน สกอ.

| คะแนน 1                    | คะแนน 2              | คะแนน 3                 |
|----------------------------|----------------------|-------------------------|
| มีการดำเนินการไม่ครบ 4 ข้อ | มีการดำเนินการ 4 ข้อ | มีการดำเนินการครบทุกข้อ |

### คะแนนประเมินตนเอง

| คะแนนอิงเกณฑ์การประเมินตัวบ่งชี้ สกอ. | การบรรลุเป้าหมายของหน่วยงาน |
|---------------------------------------|-----------------------------|
| 3                                     | บรรลุเป้าหมาย               |

### รายการเอกสารหลักฐาน

| หมายเลข | รายการเอกสารหลักฐาน   |
|---------|---|
| QA 104  | แผนพัฒนามหาวิทยาลัยเกริก ฉบับที่ 4 ระยะเวลา 5 ปี ( พ.ศ. 2550 – 2551 ) |
| QA 701  | รายงานการประชุมสำนักประกันคุณภาพ ( ทั้ง 4 ครั้ง )                     |
| QA 702  | รายชื่อผู้เข้าร่วมประชุม  |
| QA 703  | แบบประเมินผู้บริหารและผลการประเมินผู้บริหาร                           |

### ตัวบ่งชี้ 7.2 ภาวะผู้นำของผู้บริหารทุกระดับของหน่วยงาน

ชนิดของตัวบ่งชี้ : กระบวนการ

| ระดับ | เกณฑ์มาตรฐาน   | การดำเนินการ |       | หมายเลขเอกสารหลักฐาน |
|-------|--|--------------|-------|----------------------|
|       |  | มี           | ไม่มี |                      |
| 1     | มีกระบวนการสรรหาผู้บริหารที่เป็นระบบ โปร่งใส ตรวจสอบได้  | √            |       | QA 704               |
| 2     | ผู้บริหารดำเนินการบริหารด้วยหลักธรรมาภิบาลและใช้ศักยภาพภาวะผู้นำที่มีอยู่โดยคำนึงถึงประโยชน์ของหน่วยงานและผู้มีส่วนได้ส่วนเสีย | √            |       | QA 703               |





|   |   |   |   |  |
|---|---|---|---|--|
| 3 | มีกระบวนการประเมินศักยภาพและผลการปฏิบัติงานของผู้บริหารที่ชัดเจนและเป็นที่ยอมรับในหน่วยงาน    | √ |   |  |
| 4 | มีการจัดทำแผนและกลไกการพัฒนาศักยภาพของผู้บริหารตามผลการประเมิน และดำเนินการตามแผนอย่างครบถ้วน |   | √ |  |

ผลการประเมินตนเองปีที่แล้ว : ..... (ระดับ) ผลการประเมินตนเองครั้งนี้ : 3 ข้อ (ระดับ)

เป้าหมายปีต่อไป : 3 ข้อ (ระดับ)

### ผลการดำเนินงานและผลการประเมินตนเอง :

1. มีกระบวนการสรรหาผู้อำนวยการสำนัก ฯ ที่เป็นระบบ โปร่งใส ตรวจสอบได้ โดยสำรวจจากบุคลากรที่เหมาะสม มีคุณสมบัติสอดคล้องกับภาระงานที่รับผิดชอบจากผู้ที่เกี่ยวข้อง
2. ผู้บริหารดำเนินการบริหารด้วยหลักธรรมาภิบาลและใช้ศักยภาพภาวะผู้นำที่มีอยู่โดยคำนึงถึงประโยชน์ของมหาวิทยาลัย คณาจารย์ บุคลากร รวมถึงนักศึกษา มีการพัฒนาระบบฐานข้อมูลของสำนัก ฯ และนำระบบฐานข้อมูลของมหาวิทยาลัย ช่วยในการตัดสินใจ กำกับและติดตามดูแลผลการปฏิบัติงาน บุคลากรมีส่วนร่วมในการกำหนดทิศทางการพัฒนาของสำนัก ฯ มีการเพื่อระดมความคิดจากบุคลากรเพื่อหาแนวทางในการพัฒนาสำนัก ฯ ตลอดจนเปิดโอกาสให้บุคลากรนำเสนอปัญหา อุปสรรคในการปฏิบัติงานด้านต่างๆ ต่อผู้บริหาร และมีการเผยแพร่ผลการดำเนินงานของสำนัก
3. มีหลักเกณฑ์การประเมินผู้อำนวยการสำนัก ฯ ที่ชัดเจนกำหนดไว้ล่วงหน้า เพื่อช่วยให้การปฏิบัติงานของผู้บริหารมีประสิทธิภาพและประสิทธิผล

### การบรรลุเป้าหมาย

บรรลุเป้าหมาย เนื่องจากสำนัก ฯ กำหนดเป้าหมายของตัวบ่งชี้ 7.2 ภาวะผู้นำของผู้บริหารของหน่วยงาน ไว้ที่ 3 ข้อ เกณฑ์ประเมินได้ 2 คะแนน ตามเกณฑ์มาตรฐาน สกอ.

### เกณฑ์การประเมิน สกอ.

| คะแนน 1                       | คะแนน 2                 | คะแนน 3                 |
|-------------------------------|-------------------------|-------------------------|
| มีการดำเนินการไม่ครบ 3 ข้อแรก | มีการดำเนินการ 3 ข้อแรก | มีการดำเนินการครบทุกข้อ |

### คะแนนประเมินตนเอง

| คะแนนอิงเกณฑ์การประเมินตัวบ่งชี้ สกอ. | การบรรลุเป้าหมายของหน่วยงาน |
|---------------------------------------|-----------------------------|
| 2                                     | บรรลุเป้าหมาย               |



รายการเอกสารหลักฐาน

| หมายเลข | รายการเอกสารหลักฐาน   |
|---------|-----------------------|
| QA 703  | ผลการประเมินผู้บริหาร |
| QA 704  | Job Description       |



### ตัวบ่งชี้ 7.3 มีการพัฒนาองค์กรสู่องค์กรเรียนรู้

ชนิดของตัวบ่งชี้ : กระบวนการ

| ระดับ | เกณฑ์มาตรฐาน   | การดำเนินการ |       | หมายเลขเอกสารหลักฐาน     |
|-------|--|--------------|-------|--------------------------|
|       |  | มี           | ไม่มี |                          |
| 1     | มีการทบทวนและจัดทำแผนการจัดการความรู้ เพื่อมุ่งสู่องค์กรแห่งการเรียนรู้ และประชาสัมพันธ์เผยแพร่ให้ประชาคมของมหาวิทยาลัยรับทราบ | √            |       | QA 705<br>เว็บไซต์สำนักฯ |
| 2     | มีการดำเนินการตามแผนจัดการความรู้และประสบความสำเร็จตามเป้าหมายไม่น้อยกว่าร้อยละ 50   | √            |       | QA 105<br>QA 106         |
| 3     | มีการดำเนินการตามแผนจัดการความรู้และประสบความสำเร็จตามเป้าหมายร้อยละ 100   | √            |       |                          |
| 4     | มีการติดตามประเมินผลความสำเร็จของการจัดการความรู้  | √            |       |                          |
| 5     | มีการนำผลการประเมินไปปรับใช้ในการพัฒนากระบวนการจัดการความรู้ให้เป็นส่วนหนึ่งของกระบวนการงานปกติและปรับปรุงแผนการจัดการความรู้  |              | √     |                          |

ผลการประเมินตนเองปีที่แล้ว : ..... (ระดับ) ผลการประเมินตนเองครั้งนี้ : 4 ข้อ (ระดับ)

เป้าหมายปีต่อไป : 4 ข้อ (ระดับ)

ผลการดำเนินงานและผลการประเมินตนเอง :

สำนัก ฯ มีจัดทำแผนการจัดการความรู้ เพื่อมุ่งสู่องค์กรแห่งการเรียนรู้ และประชาสัมพันธ์เผยแพร่สู่ภายนอก มีการพัฒนาบุคลากร โดยให้มีการพัฒนาบุคลากรในด้านต่าง ๆ ได้แก่ การแลกเปลี่ยนเรียนรู้ซึ่งกันและกันในสำนัก ฯ การส่งบุคลากรเข้ารับการอบรม สัมมนา อย่างต่อเนื่องและทั่วถึง มีการเผยแพร่ความรู้ให้กับบุคลากรทั้งภายในและภายนอกหน่วยงาน และนำความรู้ด้านการจัดการความรู้ไปใช้ในการปฏิบัติงานให้มีประสิทธิภาพสูงสุด

การบรรลุเป้าหมาย

บรรลุเป้าหมาย เนื่องจากสำนัก ฯ กำหนดเป้าหมายของตัวบ่งชี้ 7.3 มีการพัฒนาองค์กรสู่องค์กรเรียนรู้ ไว้ที่ 4 ข้อ เกณฑ์ประเมิน 3 คะแนน ตามเกณฑ์มาตรฐาน สกอ.





### เกณฑ์การประเมิน สกอ.

| คะแนน 1                       | คะแนน 2                 | คะแนน 3                          |
|-------------------------------|-------------------------|----------------------------------|
| มีการดำเนินการไม่ครบ 3 ข้อแรก | มีการดำเนินการ 3 ข้อแรก | มีการดำเนินการอย่างน้อย 4 ข้อแรก |

### คะแนนประเมินตนเอง

| คะแนนอิงเกณฑ์การประเมินตัวบ่งชี้ สกอ. | การบรรลุเป้าหมายของหน่วยงาน |
|---------------------------------------|-----------------------------|
| 3                                     | บรรลุเป้าหมาย               |

### รายการเอกสารหลักฐาน

| หมายเลข | รายการเอกสารหลักฐาน                               |
|---------|---|
| QA 105  | โครงการของสำนักประกันคุณภาพการศึกษา ( 5 โครงการ ) |
| QA 106  | สรุปประเมินแผนปฏิบัติงานและโครงการปี 2550         |
| QA 705  | แผนการจัดการความรู้ สำนักประกันคุณภาพการศึกษา     |



ตัวบ่งชี้ 7.4 มีระบบและกลไกในการบริหารทรัพยากรบุคคลเพื่อพัฒนาและธำรงรักษาไว้ให้บุคลากรมีคุณภาพและประสิทธิภาพ ( ประเมินระดับมหาวิทยาลัย )

ชนิดของตัวบ่งชี้ : กระบวนการ

| ระดับ | เกณฑ์มาตรฐาน  | การดำเนินการ |       | หมายเลขเอกสารหลักฐาน   |
|-------|---|--------------|-------|--|
|       |   | มี           | ไม่มี |  |
| 1     | มีการจัดทำแผนการบริหารทรัพยากรบุคคลที่เป็นรูปธรรมภายใต้การวิเคราะห์ข้อมูลเชิงประจักษ์   | √            |       | QA 706   |
| 2     | มีระบบและกลไกในการบริหารทรัพยากรบุคคลที่เป็นการส่งเสริมสมรรถนะในการปฏิบัติงาน เช่น การสรรหา การจัดวางคนลงตำแหน่ง การกำหนดเส้นทางเดินของตำแหน่ง การสนับสนุนเข้าร่วมประชุม ฝึกอบรม และหรือเสนอผลงานทางวิชาการ การประเมินผลการปฏิบัติงาน มาตรการสร้างขวัญกำลังใจ มาตรการลงโทษ รวมทั้งการพัฒนา และรักษาบุคลากรที่มีคุณภาพ | √            |       | QA 707, QA 708<br>QA 709, QA 710<br>QA 711, QA 712<br>QA 713, QA 714<br>QA 715, QA 716<br>QA 717 |
| 3     | มีระบบสวัสดิการและเสริมสร้างสุขภาพที่ดี และสร้างบรรยากาศที่ดีให้บุคลากรทำงานได้อย่างมีประสิทธิภาพและอยู่อย่างมีความสุข  | √            |       | QA 707, QA 712<br>QA 713, QA 718   |
| 4     | มีระบบส่งเสริมสนับสนุนบุคลากรที่มีศักยภาพสูงให้มีโอกาสประสบความสำเร็จและก้าวหน้าในอาชีพอย่างรวดเร็วตามสายงาน  | √            |       | QA 707, QA 710<br>QA 715, QA 716<br>QA 717, QA 719   |
| 5     | มีการประเมินความพึงพอใจของบุคลากรทุกระดับอย่างเป็นระบบ  |              | √     |  |
| 6     | มีการนำผลการประเมินความพึงพอใจเสนอผู้บริหารระดับสูง และมีแนวทางในการปรับปรุงพัฒนาให้ดีขึ้น  |              | √     |  |

ผลการประเมินตนเองปีที่แล้ว : ..... (ระดับ) ผลการประเมินตนเองครั้งนี้ : 4 ข้อ (ระดับ)

เป้าหมายปีต่อไป : 5 ข้อ (ระดับ)



## ผลการดำเนินงานและผลการประเมินตนเอง :

1. มีแผนเกี่ยวกับการพัฒนาบุคลากร โดยบรรจุไว้ในแผนของฝ่ายบริหารทั่วไป โดยครอบคลุมการดำรงรักษาบุคลากร และการพัฒนาทรัพยากรขององค์กรเพื่อเพิ่มศักยภาพในการปฏิบัติงาน
2. มหาวิทยาลัย มีความมุ่งมั่นที่จะพัฒนาบุคลากรทุกระดับให้มีความรู้ความสามารถในงานที่ทำ เพื่อให้การทำงานของมหาวิทยาลัยสามารถดำเนินไปอย่างมีประสิทธิภาพ มหาวิทยาลัยจึงได้ส่งเสริมให้บุคลากรทุกคนมีการพัฒนาอย่างต่อเนื่อง และมีการปรับปรุงการทำงานโดยผ่านระบบการประเมินอย่างสม่ำเสมอ เพื่อให้การดำเนินงานเป็นไปตามวัตถุประสงค์ของมหาวิทยาลัยประการสำคัญ มหาวิทยาลัยส่งเสริมให้อาจารย์ได้รับการศึกษาต่อในระดับที่สูง ส่งเสริมให้อาจารย์ได้เข้าร่วมประชุม เสนอผลงานทางวิชาการ ฝึกอบรม สัมมนา ศึกษาดูงาน ทั้งในและต่างประเทศ เพื่อเป็นการเพิ่มพูนความรู้ความสามารถและทักษะตลอดจนพัฒนาศักยภาพการปฏิบัติงาน ที่เป็นประโยชน์ต่อภารกิจในด้านต่างๆ ของภาควิชา ฯ นอกเหนือจากการมุ่งพัฒนาบุคลากรให้มีประสิทธิภาพแล้ว มหาวิทยาลัยยังเน้นความจำเป็นในส่วนของการพัฒนาศักยภาพของบุคลากรสายสนับสนุนซึ่งมีหน้าที่ความรับผิดชอบดำเนินการ และสนับสนุนในทุกภารกิจของมหาวิทยาลัยด้วย ประกอบกับนโยบายของมหาวิทยาลัยที่มุ่งการพัฒนาให้เป็นองค์กรแห่งการเรียนรู้ มหาวิทยาลัยสนับสนุนให้บุคลากรสายสนับสนุนลาศึกษาต่อในระดับที่สูงขึ้นทั้งในเวลาและนอกเวลาราชการ โดยได้จัดสรรอัตรากำลังให้ไม่กระทบกับงานประจำที่ทำ
3. มีระบบสวัสดิการบุคลากร ตามระเบียบ และประกาศมหาวิทยาลัยเกริก และสร้างบรรยากาศที่ดีให้บุคลากรทำงานได้อย่างมีประสิทธิภาพและอยู่อย่างมีความสุข มีการจัดสวัสดิการค่ารักษาพยาบาลให้กับบุคลากรตามอายุการทำงาน สนับสนุนให้มีกิจกรรมตรวจสุขภาพบุคลากร และมีการจัดสรรค่าตอบแทนให้กับผู้ที่ปฏิบัติงานเพิ่มขึ้นนอกเหนือจากงานประจำ
4. มีระบบส่งเสริมสนับสนุนบุคลากรที่มีศักยภาพสูงให้มีโอกาสประสบความสำเร็จและก้าวหน้าในอาชีพอย่างรวดเร็วตามสายงาน เสนอชื่อบุคลากรในสังกัดที่มีคุณสมบัติเข้ารับการคัดเลือกในตำแหน่งที่สูงขึ้น มีการพิจารณาความดีความชอบโดยยึดหลักการประเมินผลการปฏิบัติงาน ด้วยความเป็นธรรมและโปร่งใส มีระบบรักษาความปลอดภัย และบำรุงรักษาสภาพแวดล้อม มีการสนับสนุนให้เข้าร่วมการประชุมสัมมนาประจำปีของมหาวิทยาลัย เพื่อระดมความคิดจากบุคลากรทุกระดับ ทุกสายงานเพื่อหาแนวทางในการพัฒนามหาวิทยาลัย ตลอดจนเปิดโอกาสให้บุคลากรนำเสนอปัญหา อุปสรรคในการปฏิบัติงานด้านต่างๆ ต่อผู้บริหาร

## การบรรลุเป้าหมาย

**ไม่บรรลุเป้าหมาย** เนื่องจากมหาวิทยาลัย กำหนดเป้าหมายของตัวบ่งชี้ 7.4 มีระบบและกลไกในการบริหารทรัพยากรบุคคลเพื่อพัฒนาและดำรงรักษาไว้ให้บุคลากรมีคุณภาพและประสิทธิภาพ ไว้ที่ระดับ 5 เกณฑ์ประเมิน 3 คะแนน ตามเกณฑ์มาตรฐาน สกอ.





### เกณฑ์การประเมิน สกอ.

| คะแนน 1                           | คะแนน 2                        | คะแนน 3                              |
|-----------------------------------|--------------------------------|--------------------------------------|
| มีการดำเนินการ<br>ไม่ครบ 3 ข้อแรก | มีการดำเนินการ<br>3 – 4 ข้อแรก | มีการดำเนินการ<br>อย่างน้อย 5 ข้อแรก |

### คะแนนประเมินตนเอง

| คะแนนอิงเกณฑ์การประเมินตัวบ่งชี้ สกอ. | การบรรลุเป้าหมายของหน่วยงาน |
|---------------------------------------|-----------------------------|
| 2                                     | ไม่บรรลุเป้าหมาย            |

### รายการเอกสารหลักฐาน

| หมายเลข | รายการเอกสารหลักฐาน  |
|---------|--|
| QA 706  | แผนงานของงานบริหารทรัพยากรบุคคล ปีการศึกษา 2550  |
| QA 707  | ข้อบังคับมหาวิทยาลัยเกริกว่าด้วยบุคลากร พ.ศ.2550   |
| QA 708  | คำสั่งมหาวิทยาลัยเกริก ที่ 166/2550 เรื่อง ให้อาจารย์ทดลองปฏิบัติงาน ลงวันที่ 15 ส.ค.50  |
| QA 709  | คำสั่งมหาวิทยาลัยเกริก ที่ 219/2550 เรื่อง โอนย้ายบุคลากร ลงวันที่ 12 พ.ย.50   |
| QA 710  | คำสั่งมหาวิทยาลัยเกริก ที่ 225/2550 เรื่อง แต่งตั้งบุคลากรดำรงตำแหน่ง ลงวันที่ 20 พ.ย.50                                       |
| QA 711  | คำสั่งมหาวิทยาลัยเกริก ที่ 245/2550 เรื่อง แต่งตั้งเจ้าหน้าที่ประจำสำนักประกันคุณภาพการศึกษา ลงวันที่ 26 ธ.ค.50                |
| QA 712  | บันทึกข้อความ ที่ 0102/327 ลงวันที่ 17 ก.ค.50 เรื่อง ค่าตอบแทนพิเศษเจ้าหน้าที่ยานพาหนะฝ่ายบริการทั่วไปและอาคารสถานที่          |
| QA 713  | แบบฟอร์มใบลงเวลาปฏิบัติงานล่วงเวลา   |
| QA 714  | บันทึกข้อความ ที่ 0102/167 ลงวันที่ 21 พ.ค.50 เรื่อง ขอความอนุเคราะห์ประชาสัมพันธ์รับสมัครอาจารย์                              |
| QA 715  | แบบประเมินผลการปฏิบัติงานอาจารย์ประจำ ส่วนที่ 1  |
| QA 716  | แบบประเมินผลการปฏิบัติงานอาจารย์ประจำ ส่วนที่ 2  |
| QA 717  | แบบประเมินผลการปฏิบัติงานของบุคลากรสายเจ้าหน้าที่  |
| QA 718  | ใบเบิกเงินสวัสดิการเกี่ยวกับการรักษาพยาบาล   |
| QA 719  | บันทึกภายใน ที่ 008/47 ลงวันที่ 14 ม.ค.47 เรื่อง ส่งอาจารย์คณะนิติศาสตร์ไปศึกษาต่อต่างประเทศชั้นปริญญาเอก                      |
|         | บันทึกภายใน ลงวันที่ 9 ก.พ.48 และหนังสือถึงอธิการบดี ที่ FR 1/2548 ลงวันที่ 29 ม.ค.48 เรื่อง รายงานเรื่องการศึกษาต่อต่างประเทศ |
|         | หนังสือถึงอธิการบดี ที่ FR 5/2549 ลงวันที่ 1 ก.พ.49 เรื่อง รายงานรายงานผลการศึกษาต่อ   |
|         | หนังสือถึงอธิการบดี ที่ FR 5/2549 ลงวันที่ 1 ก.พ.49 เรื่อง รายงานรายงานผลการศึกษาต่อ   |
|         | หนังสือถึงอธิการบดี ลงวันที่ 12 พ.ค.51 เรื่อง ขออนุมัติขยายระยะเวลาการศึกษาต่อต่างประเทศ                                       |
|         | <b>หมายเหตุ</b> หลักฐานทั้งหมดจากงานบริหารทรัพยากรบุคคลและสำนักประกันคุณภาพการศึกษา  |



ตัวบ่งชี้ 7.5 ศักยภาพของระบบฐานข้อมูลเพื่อการบริหารการประกันคุณภาพการศึกษา

ชนิดของตัวบ่งชี้ : ปัจจัยนำเข้า

| ระดับ | เกณฑ์มาตรฐาน  | การดำเนินการ |       | หมายเลข<br>เอกสารหลักฐาน     |
|-------|---|--------------|-------|------------------------------|
|       |   | มี           | ไม่มี |                              |
| 1     | มีนโยบายในการจัดทำระบบฐานข้อมูลเพื่อการตัดสินใจ   | √            |       | เว็บไซต์<br>มหาวิทยาลัยเกริก |
| 2     | มีระบบฐานข้อมูลเพื่อการตัดสินใจ   | √            |       |                              |
| 3     | มีการประเมินประสิทธิภาพ และความปลอดภัยของระบบฐานข้อมูล  | √            |       |                              |
| 4     | มีการประเมินความพึงพอใจของผู้ใช้ฐานข้อมูล   | √            |       |                              |
| 5     | มีการนำผลการประเมินในข้อ 3 และ 4 มาปรับปรุงระบบฐานข้อมูล  | √            |       | QA 720                       |
| 6     | มีการเชื่อมโยงระบบฐานข้อมูลของคณะวิชาผ่านระบบเครือข่ายกับสำนักงานคณะกรรมการการอุดมศึกษาตามรูปแบบมาตรฐานที่กำหนด |              | √     |                              |

ผลการประเมินตนเองปีที่แล้ว : ..... (ระดับ) ผลการประเมินตนเองครั้งนี้ : 5 ข้อ (ระดับ)

เป้าหมายปีต่อไป : 6 ข้อ (ระดับ)

**ผลการดำเนินงานและผลการประเมินตนเอง :**

1. สำนัก ฯ ได้จัดทำฐานข้อมูลแก่ครอบครัวคณาจารย์ด้านต่าง ๆ เพื่อนำข้อมูลมาใช้ในการบริหารจัดการ ทำให้เกิดการใช้ทรัพยากรที่มีอยู่อย่างมีประสิทธิภาพและมีสารสนเทศที่ถูกต้องและทันสมัยสามารถใช้ประกอบการตัดสินใจได้อย่างถูกต้องและรวดเร็ว และดำเนินการสอดคล้องตามแผนยุทธศาสตร์

2. ปัจจุบันสำนัก ฯ ใช้ระบบ MIS (Management Information System) ส่วนกลางของมหาวิทยาลัยซึ่งประกอบด้วยระบบการเงิน ระบบการประกันคุณภาพ เช่น ฐานข้อมูลจำนวนนักศึกษาเต็มเวลาเทียบเท่า ( FTES ) และระบบบุคลากร ซึ่งทั้ง 3 ระบบนี้นำมาใช้อย่างสมบูรณ์อยู่แล้ว นอกจากนี้สำนัก ฯ ยังให้ความร่วมมือกับศูนย์คอมพิวเตอร์ในการพัฒนาระบบฐานข้อมูลในส่วนที่จำเป็นต่อการบริหารจัดการ และการประกันคุณภาพของมหาวิทยาลัย







3. สำนัก ฯ ใช้คอมพิวเตอร์ในการจัดเก็บข้อมูลต่าง ๆ ของสำนัก ฯ และมีการเผยแพร่ข้อมูลที่สำคัญและจำเป็นต้องใช้ในการประกันคุณภาพทางเว็บไซต์อย่างต่อเนื่องและสม่ำเสมอ

### การบรรลุเป้าหมาย

**บรรลุเป้าหมาย** เนื่องจากสำนัก ฯ กำหนดเป้าหมายของตัวบ่งชี้ 7.5 ศักยภาพของระบบฐานข้อมูลเพื่อการบริหาร การเรียนการสอน และการวิจัย ไว้ที่ 3 ข้อ เกณฑ์ประเมิน 3 คะแนน ตามเกณฑ์มาตรฐาน สกอ.

### เกณฑ์การประเมิน สกอ.

| คะแนน 1                       | คะแนน 2                 | คะแนน 3                          |
|-------------------------------|-------------------------|----------------------------------|
| มีการดำเนินการไม่ครบ 2 ข้อแรก | มีการดำเนินการ 2 ข้อแรก | มีการดำเนินการอย่างน้อย 3 ข้อแรก |

### คะแนนประเมินตนเอง

| คะแนนอิงเกณฑ์การประเมินตัวบ่งชี้ สกอ. | การบรรลุเป้าหมายของหน่วยงาน |
|---------------------------------------|-----------------------------|
| 3                                     | บรรลุเป้าหมาย               |

### รายการเอกสารหลักฐานของคณะวิชา

| หมายเลข | รายการเอกสารหลักฐาน                |
|---------|------------------------------------|
| QA 720  | รายงานการประชุมคณะกรรมการฐานข้อมูล |



ตัวบ่งชี้ 7.6 ระดับความสำเร็จในการเปิดโอกาสให้บุคคลภายนอกเข้ามามีส่วนร่วมในการพัฒนา  
หน่วยงาน

ชนิดของตัวบ่งชี้ : ผลผลิต

| ระดับ | เกณฑ์มาตรฐาน   | การดำเนินการ |       | หมายเลข<br>เอกสารหลักฐาน  |
|-------|--|--------------|-------|---|
|       |  | มี           | ไม่มี |   |
| 1     | มีการเปิดเผยข้อมูลข่าวสารแก่ประชาชนอย่างโปร่งใส ผ่านช่องทางต่าง ๆ อาทิเอกสารสิ่งพิมพ์ เว็บไซต์ นิทรรศการ   | √            |       | <a href="http://www.krirk.ac.th">www.krirk.ac.th</a><br>แผ่นพับ |
| 2     | มีระบบการรับฟังความคิดเห็นของประชาชนผ่านช่องทางที่เปิดเผยและเป็นที่ยอมรับกันโดยทั่วอย่างน้อย 3 ช่องทาง   | √            |       | QA 721<br>สัมภาษณ์ ผอ.  |
| 3     | มีการนำความคิดเห็นของประชาชนไปประกอบการบริหารงาน โดยมีเจ้าหน้าที่รับผิดชอบและมีการดำเนินงานอย่างเป็นรูปธรรม  |              | √     |   |
| 4     | มีที่ปรึกษาที่มาจากภาคประชาชน ทั้งที่เป็นทางการและไม่เป็นทางการ และมีการดำเนินกิจกรรมร่วมกันอย่างต่อเนื่องและชัดเจน เช่น จัดประชุมร่วมกันอย่างน้อยปีละ 2 ครั้ง |              | √     |   |
| 5     | มีกระบวนการหรือกลไกการติดตามตรวจสอบโดยภาคประชาชน   |              | √     |   |

ผลการประเมินตนเองปีที่แล้ว : ..... (ระดับ) ผลการประเมินตนเองครั้งนี้ : 2 ข้อ (ระดับ)

เป้าหมายปีต่อไป : 3 ข้อ (ระดับ)

ผลการดำเนินงานและผลการประเมินตนเอง :

1. มีการเปิดเผยข้อมูลข่าวสารแก่ประชาชนอย่างโปร่งใส ผ่านช่องทางต่าง ๆ โดยมีการแสดงข่าวสารของสำนัก ฯ ผ่านเว็บไซต์ [www.krirk.ac.th](http://www.krirk.ac.th) เผยแพร่ให้กับนักศึกษา ศิษย์เก่า บุคลากรและคณาจารย์ภายในมหาวิทยาลัย ซึ่งเป็นการประชาสัมพันธ์การจัดกิจกรรม รายงานผลการจัดกิจกรรม มีการเผยแพร่แผ่นพับประชาสัมพันธ์ของสำนัก ฯ





2. มีระบบการรับฟังความคิดเห็นผ่านช่องทางต่าง ๆ คือ ทาง website การประชุม สัมมนา สำนัก ฯ ได้มีการจัดประชุมอย่างต่อเนื่อง เพื่อเปิดโอกาสให้รองคณบดี ผู้อำนวยการ รวมถึงถึง หัวหน้าหน่วยงานต่าง ๆ ได้แลกเปลี่ยนอย่างต่อเนื่อง นอกจากนี้สำนัก ฯ ยังเปิดโอกาสให้บุคคลภายนอกที่ ต้องการแสดงความคิดเห็นได้แสดงความคิดเห็น

3. กรณีที่บุคคลภายนอกสำนัก ฯ ให้ความคิดเห็นในการประกันคุณภาพการศึกษาต่อ เจ้าหน้าที่ ทางสำนัก ฯ จะนำความคิดเห็นนั้นมาปรับปรุงการดำเนินงาน

### การบรรลุเป้าหมาย

**ไม่บรรลุเป้าหมาย** เนื่องจากสำนัก ฯ กำหนดเป้าหมายของตัวบ่งชี้ 7.6 ระดับความสำเร็จ ในการเปิดโอกาสให้บุคคลภายนอกเข้ามามีส่วนร่วมในการพัฒนาหน่วยงาน ไว้ที่ 3 ข้อ เกณฑ์ประเมิน 2 คะแนน ตามเกณฑ์มาตรฐาน สกอ.

### เกณฑ์การประเมิน สกอ.

| คะแนน 1                       | คะแนน 2                     | คะแนน 3                 |
|-------------------------------|-----------------------------|-------------------------|
| มีการดำเนินการไม่ครบ 3 ข้อแรก | มีการดำเนินการ 3 - 4 ข้อแรก | มีการดำเนินการครบทุกข้อ |

### คะแนนประเมินตนเอง

| คะแนนอิงเกณฑ์การประเมินตัวบ่งชี้ สกอ. | การบรรลุเป้าหมายของหน่วยงาน |
|---------------------------------------|-----------------------------|
| 1                                     | ไม่บรรลุเป้าหมาย            |

### รายการเอกสารหลักฐาน

| หมายเลข | รายการเอกสารหลักฐาน                                    |
|---------|--|
| QA 721  | รายงานการประชุมคณะกรรมการดำเนินงานประกันคุณภาพการศึกษา |



ตัวบ่งชี้ 7.7 ร้อยละของบุคลากรที่ได้รับการพัฒนาความรู้และทักษะในวิชาชีพทั้งในประเทศและต่างประเทศ

ชนิดของตัวบ่งชี้ : ปัจจัยนำเข้า

การคิดร้อยละ

จำนวนบุคลากรที่ได้รับการพัฒนาความรู้และทักษะ  
ในวิชาชีพทั้งในประเทศและต่างประเทศ

$$\frac{\text{จำนวนบุคลากรทั้งหมด}}{\text{จำนวนบุคลากรทั้งหมด}} \times 100$$

| จำนวนบุคลากรที่ได้รับการพัฒนาความรู้และทักษะในวิชาชีพทั้งในประเทศและต่างประเทศ | จำนวนบุคลากรทั้งหมด | ร้อยละของบุคลากรที่ได้รับการพัฒนาความรู้และทักษะในวิชาชีพทั้งในประเทศและต่างประเทศ | หมายเลขเอกสารหลักฐาน |
|--|---------------------|--|----------------------|
| 2  | 2                   | 100  | QA 105, QA 709       |

ผลการประเมินตนเองปีที่แล้ว : ..... (ร้อยละ) ผลการประเมินตนเองครั้งนี้ : 100% (ร้อยละ)

เป้าหมายปีต่อไป : 100% (ร้อยละ)

ผลการดำเนินงานและผลการประเมินตนเอง :

สำนัก ฯ เห็นความสำคัญและความจำเป็นในการพัฒนาศักยภาพของบุคลากร จึงสนับสนุนให้บุคลากรได้รับการฝึกอบรม ศึกษาร่วมประชุมวิชาการกับหน่วยงานทั้งภายในและภายนอก ทำให้บุคลากรได้รับการพัฒนาความรู้และทักษะวิชาชีพ ในปีการศึกษา 2550 สูงถึงร้อยละ 100

การบรรลุเป้าหมาย

บรรลุเป้าหมาย เนื่องจากสำนัก ฯ กำหนดเป้าหมายของตัวบ่งชี้ 7.7 ร้อยละของบุคลากรที่ได้รับการพัฒนาความรู้และทักษะในวิชาชีพทั้งในประเทศและต่างประเทศ ไว้ที่ 80% เกณฑ์ประเมิน 3 คะแนน ตามเกณฑ์มาตรฐาน สกอ.



### เกณฑ์การประเมิน สกอ.

| คะแนน 1              | คะแนน 2               | คะแนน 3                     |
|----------------------|-----------------------|-----------------------------|
| ร้อยละ 1 – ร้อยละ 54 | ร้อยละ 54 – ร้อยละ 79 | มากกว่าหรือเท่ากับร้อยละ 80 |

### คะแนนประเมินตนเอง

| คะแนนอิงเกณฑ์การประเมินตัวบ่งชี้ สกอ. | การบรรลุเป้าหมายของหน่วยงาน |
|---------------------------------------|-----------------------------|
| 3                                     | บรรลุเป้าหมาย               |

### รายการเอกสารหลักฐานของคณะวิชา

| หมายเลข | รายการเอกสารหลักฐาน                                       |
|---------|---|
| QA 105  | โครงการของสำนักประกันคุณภาพการศึกษา ( 5 โครงการ )         |
| QA 722  | เอกสารเข้าร่วมอบรมกับหน่วยงานอื่นนอกมหาวิทยาลัยของบุคลากร |



ตัวบ่งชี้ 7.8 มีการนำระบบบริหารความเสี่ยงมาใช้ในกระบวนการบริหารการศึกษา

ชนิดของตัวบ่งชี้ : กระบวนการ

| ระดับ | เกณฑ์มาตรฐาน   | การดำเนินการ |       | หมายเลขเอกสารหลักฐาน |
|-------|--|--------------|-------|----------------------|
|       |  | มี           | ไม่มี |                      |
| 1     | มีการแต่งตั้งคณะกรรมการหรือคณะทำงานบริหารความเสี่ยง โดยมีผู้บริหารระดับสูงและตัวแทนทุกหน่วยงานในสังกัดร่วมเป็นคณะกรรมการหรือคณะทำงาน โดยผู้บริหารระดับสูงต้องมีบทบาทสำคัญในการกำหนดนโยบายหรือแนวทางในการบริหารความเสี่ยง         | √            |       | QA 107               |
| 2     | มีการวิเคราะห์และระบุปัจจัยเสี่ยงที่ส่งผลกระทบต่อหรือสร้างความเสียหายหรือความล้มเหลวหรือลดโอกาสที่จะบรรลุเป้าหมายในการบริหารงาน และจัดลำดับความสำคัญของปัจจัยเสี่ยง  | √            |       |                      |
| 3     | มีการจัดทำแผนบริหารความเสี่ยง โดยแผนดังกล่าวต้องกำหนดมาตรการหรือแผนปฏิบัติการในการสร้างความรู้ความเข้าใจให้กับบุคลากรทุกระดับในด้านการบริหารความเสี่ยงและการดำเนินการแก้ไข ลด หรือป้องกันความเสี่ยงที่จะเกิดขึ้นอย่างเป็นรูปธรรม |              | √     |                      |
| 4     | มีการดำเนินการตามแผนบริหารความเสี่ยง   |              | √     |                      |
| 5     | มีการสรุปผลการดำเนินงานตามแผนบริหารความเสี่ยงตลอดจน มีการกำหนดแนวทางและข้อเสนอแนะในการปรับปรุงแผนบริหารความเสี่ยงโดยได้รับความเห็นชอบจากผู้บริหารสูงสุดของคณะวิชา  |              | √     |                      |

ผลการประเมินตนเองปีที่แล้ว : ..... (ระดับ) ผลการประเมินตนเองครั้งนี้ : 2 ข้อ (ระดับ)

เป้าหมายปีต่อไป : 3 ข้อ (ระดับ)



### ผลการดำเนินงานและผลการประเมินตนเอง :

มหาวิทยาลัยมีคณะกรรมการที่มาจากผู้บริหารทุกภาคส่วน ซึ่งประกอบด้วย อธิการบดี รองอธิการบดี คณบดี รองอธิการบดี และผู้อำนวยการสำนัก ซึ่งทำหน้าที่กำหนดนโยบายและแนวทางการดำเนินงานของมหาวิทยาลัย (รวมถึงสำนัก ฯ ด้วย) โดยมีการประชุมเฉลี่ยเดือนละ 1 ครั้ง ซึ่งในที่ประชุมได้ให้ความสำคัญกับปัจจัยเสี่ยงต่าง ๆ ในการบริหารงานของมหาวิทยาลัยอยู่เสมอ

### การบรรลุเป้าหมาย

ไม่บรรลุเป้าหมาย เนื่องจากสำนัก ฯ กำหนดเป้าหมายของตัวบ่งชี้ 7.8 มีการนำระบบบริหารความเสี่ยงมาใช้ในกระบวนการบริหารการศึกษา ไว้ที่ 3 ข้อ เกณฑ์ประเมิน 2 คะแนน ตามเกณฑ์มาตรฐาน สกอ.

### เกณฑ์การประเมิน สกอ.

| คะแนน 1                       | คะแนน 2                     | คะแนน 3                 |
|-------------------------------|-----------------------------|-------------------------|
| มีการดำเนินการไม่ครบ 3 ข้อแรก | มีการดำเนินการ 3 – 4 ข้อแรก | มีการดำเนินการครบทุกข้อ |

### คะแนนประเมินตนเอง

| คะแนนอิงเกณฑ์การประเมินตัวบ่งชี้ สกอ. | การบรรลุเป้าหมายของหน่วยงาน |
|---------------------------------------|-----------------------------|
| 1                                     | ไม่บรรลุเป้าหมาย            |

### รายการเอกสารหลักฐาน

| หมายเลข | รายการเอกสารหลักฐาน   |
|---------|---|
| QA 107  | วาระการประชุมและบันทึกที่รายงานการประชุมผู้บริหาร ปีการศึกษา 2550 |



ตัวบ่งชี้ 7.9 ระดับความสำเร็จของการถ่ายทอดตัวบ่งชี้และเป้าหมายของระดับองค์กรสู่ระดับบุคคล

ชนิดของตัวบ่งชี้ : ผลผลิต

| ระดับ | เกณฑ์มาตรฐาน   | การดำเนินการ |       | หมายเลขเอกสารหลักฐาน |
|-------|--|--------------|-------|----------------------|
|       |  | มี           | ไม่มี |                      |
| 1     | มีการกำหนดแนวทางการดำเนินการในการประเมินผลภายในหน่วยงาน  | √            |       | QA 701               |
| 2     | มีแผนงานการประเมินผลภายในหน่วยงาน  | √            |       | QA 105               |
| 3     | มีการกำหนดตัวบ่งชี้และเป้าหมายตามพันธกิจและยุทธศาสตร์ของหน่วยงาน   | √            |       | QA 106               |
| 4     | มีการจัดทำ Strategy Map ของหน่วยงานในระดับหน่วยงาน โดยกำหนดเป้าประสงค์ของแต่ละประเด็นยุทธศาสตร์ที่เกี่ยวข้องกับหน่วยงานให้เชื่อมโยงกับเป้าประสงค์และประเด็นยุทธศาสตร์ของสถาบัน | √            |       | QA 104<br>QA 709     |
| 5     | มีการยืนยันวิสัยทัศน์และประเด็นยุทธศาสตร์ของหน่วยงาน   | √            |       | QA 104<br>QA 710     |
| 6     | มีระบบในการติดตามผลการดำเนินงานตามตัวบ่งชี้และเป้าหมายตามคำรับรองของผู้บริหารระดับต่าง ๆ   |              | √     |                      |
| 7     | มีการประเมินผลการดำเนินงานตามตัวบ่งชี้และเป้าหมายตามคำรับรอง   |              | √     |                      |
| 8     | มีการนำผลการประเมินผลการดำเนินงานของผู้บริหารไปเชื่อมโยงกับระบบการสร้างแรงจูงใจ  |              | √     |                      |

ผลการประเมินตนเองปีที่แล้ว : ..... (ระดับ) ผลการประเมินตนเองครั้งนี้ : 5 ข้อ (ระดับ)

เป้าหมายปีต่อไป : 6 (ระดับ)





### ผลการดำเนินงานและผลการประเมินตนเอง :

1. มีการกำหนดแนวทางการดำเนินการในการประเมินผลภายในสำนัก ฯ ซึ่งกำหนดให้มีการประเมินผลระดับผู้บริหารสำนัก ฯ มีการถ่ายทอดตัวบ่งชี้คุณภาพและเป้าหมาย ตามวิสัยทัศน์ พันธกิจ และแผนยุทธศาสตร์ของมหาวิทยาลัย พัฒนามาเป็นตัวบ่งชี้คุณภาพของสำนัก ฯ ซึ่งสอดคล้องพันธกิจตามแผนยุทธศาสตร์ของสำนัก ฯ
2. มีการกำหนดตัวบ่งชี้และเป้าหมายตามพันธกิจและยุทธศาสตร์ที่สอดคล้องกับของมหาวิทยาลัย ซึ่งครอบคลุมพันธกิจตามแผนยุทธศาสตร์ของมหาวิทยาลัยในทุกด้าน
3. มีการยืนยันวิสัยทัศน์และประเด็นยุทธศาสตร์ของสำนัก ฯ โดยกำหนดแผนยุทธศาสตร์และตัวบ่งชี้คุณภาพของสำนัก ฯ ให้สอดคล้องกับยุทธศาสตร์ของมหาวิทยาลัย

### การบรรลุเป้าหมาย

**บรรลุเป้าหมาย** เนื่องจากสำนัก ฯ กำหนดเป้าหมายของตัวบ่งชี้ 7.9 ระดับความสำเร็จของการถ่ายทอดตัวบ่งชี้และเป้าหมายของระดับองค์กรสู่ระดับบุคคล ไว้ที่ 5 ข้อ เกณฑ์ประเมิน 2 คะแนน ตามเกณฑ์มาตรฐาน สกอ.

### เกณฑ์การประเมิน สกอ.

| คะแนน 1                       | คะแนน 2                     | คะแนน 3                 |
|-------------------------------|-----------------------------|-------------------------|
| มีการดำเนินการไม่ครบ 5 ข้อแรก | มีการดำเนินการ 5 – 7 ข้อแรก | มีการดำเนินการครบทุกข้อ |

### คะแนนประเมินตนเอง

| คะแนนเชิงเกณฑ์การประเมินตัวบ่งชี้ สกอ. | การบรรลุเป้าหมายของหน่วยงาน |
|--|-----------------------------|
| 2                                      | บรรลุเป้าหมาย               |

### รายการเอกสารหลักฐาน

| หมายเลข | รายการเอกสารหลักฐาน   |
|---------|---|
| QA 104  | แผนพัฒนามหาวิทยาลัยเกริก ฉบับที่ 4 ระยะเวลา 5 ปี ( พ.ศ. 2550 – 2551 ) |
| QA 701  | รายงานการประชุมสำนักประกันคุณภาพ ( ทั้ง 4 ครั้ง )                     |
| QA 723  | งบประมาณรายจ่ายดำเนินงาน ประจำปีการศึกษา 2550                         |
| QA 724  | คู่มือการประกันคุณภาพการศึกษาภายใน สำนักประกันคุณภาพการศึกษา 2550     |



## สรุปการประเมินองค์ประกอบที่ 7

| องค์ประกอบคุณภาพ                  | เป้าหมาย | ผลการดำเนินงาน | คะแนนการประเมิน |
|-----------------------------------|----------|----------------|-----------------|
| <b>องค์ประกอบที่ 7</b>            |          |                |                 |
| ตัวบ่งชี้ที่ 7.1                  | 5 ข้อ    | 5 ข้อ          | 3               |
| ตัวบ่งชี้ที่ 7.2                  | 3 ข้อ    | 3 ข้อ          | 2               |
| ตัวบ่งชี้ที่ 7.3                  | 4 ข้อ    | 1 ข้อ          | 3               |
| ตัวบ่งชี้ที่ 7.4                  | 5 ข้อ    | 4 ข้อ          | 2               |
| ตัวบ่งชี้ที่ 7.5                  | 3 ข้อ    | 4 ข้อ          | 3               |
| ตัวบ่งชี้ที่ 7.6                  | 3 ข้อ    | 2 ข้อ          | 1               |
| ตัวบ่งชี้ที่ 7.7                  | 80%      | 100%           | 3               |
| ตัวบ่งชี้ที่ 7.8                  | 3 ข้อ    | 1 ข้อ          | 1               |
| ตัวบ่งชี้ที่ 7.9                  | 5 ข้อ    | 5 ข้อ          | 2               |
| <b>เฉลี่ยคะแนนองค์ประกอบที่ 7</b> |          |                | 20 / 9 = 2.22   |

### จุดแข็งและแนวทางเสริมจุดแข็ง :

สำนัก ฯ มีการบริหารจัดการที่ดี มีการใช้หลักธรรมาภิบาลในการบริหารงาน บุคลากรสามารถตรวจสอบการทำงานของผู้บริหารได้และสามารถให้ข้อเสนอแนะต่าง ๆ ได้ โดยในปีการศึกษา 2550 สำนัก ฯ มีการประชุมสม่ำเสมอโดยเฉลี่ย 3 เดือน / ครั้ง บุคลากรสามารถประเมินการทำงานของผู้บริหารได้ มีการส่งเสริมบุคลากรให้มีความเจริญก้าวหน้าและสนับสนุนให้มีการศึกษาในระดับที่สูงขึ้น

### จุดอ่อนและแนวทางปรับปรุงจุดอ่อน :

แม้มหาวิทยาลัย ( และสำนัก ฯ ) มีการวิเคราะห์และแลกเปลี่ยนถึงปัจจัยเสี่ยงที่ส่งผลกระทบต่อการทำงานของมหาวิทยาลัยอยู่เสมอในที่ประชุมผู้บริหาร แต่ก็ยังขาดการจัดทำแผนบริหารความเสี่ยงในด้านต่าง ๆ อย่างไรก็ตามหลาย ๆ ในด้านมหาวิทยาลัย ( และสำนัก ฯ ) มีผู้ดูแลรับผิดชอบการเงินของสำนัก ฯ ฐานข้อมูลในการประกันคุณภาพ อาคารสถานที่ เหล่านี้ ซึ่งอาจไม่ได้อยู่ในรูปของคณะกรรมการบริหารความเสี่ยงแต่เมื่อเกิดปัญหาขึ้นก็จะมีคำแนะนำในการประชุมผู้บริหารเพื่อหาแนวทางป้องกันอยู่เสมอ



## องค์ประกอบที่ 8 การเงินและงบประมาณ

ตัวบ่งชี้ 8.1 มีระบบและกลไกในการจัดสรร การวิเคราะห์ค่าใช้จ่าย การตรวจสอบการเงิน และงบประมาณอย่างมีประสิทธิภาพ (ประเมินระดับมหาวิทยาลัย)

ชนิดของตัวบ่งชี้ : กระบวนการ

| ระดับ | เกณฑ์มาตรฐาน  | การดำเนินการ |       | หมายเลขเอกสารหลักฐาน       |
|-------|---|--------------|-------|----------------------------|
|       |   | มี           | ไม่มี |                            |
| 1     | มีแผนกลยุทธ์ทางการเงินที่สอดคล้องกับยุทธศาสตร์ของมหาวิทยาลัยให้เป็นไปตามเป้าหมาย  | √            |       | QA 801<br>QA 803           |
| 2     | มีแนวทางจัดหาทรัพยากรทางการเงิน แผนการจัดสรร และการวางแผนการใช้จ่ายเงินอย่างมีประสิทธิภาพ โปร่งใส ตรวจสอบได้                  | √            |       | QA 804                     |
| 3     | มีการจัดทำระบบฐานข้อมูลทางการเงินที่ผู้บริหารสามารถนำไปใช้ในการตัดสินใจและวิเคราะห์สถานะทางการเงิน                            | √            |       | QA 803<br>QA 804           |
| 4     | มีการจัดทำรายงานทางการเงินอย่างเป็นระบบ อย่างน้อยปีละ 2 ครั้ง   | √            |       | QA 806, QA 807<br>QA 808   |
| 5     | มีการนำข้อมูลทางการเงินไปใช้ในการวิเคราะห์ค่าใช้จ่าย และวิเคราะห์สถานะทางการเงินและความมั่นคงขององค์กรอย่างต่อเนื่อง          | √            |       | QA 804<br>QA 805           |
| 6     | มีหน่วยงานตรวจสอบภายในและภายนอก ทำหน้าที่ตรวจ ติดตามการใช้จ่ายเงินให้เป็นไปตามระเบียบและกฎเกณฑ์ที่คณะวิชากำหนด                | √            |       | QA 802<br>QA 806<br>QA 807 |
| 7     | ผู้บริหารระดับสูงมีการติดตามผลการใช้จ่ายเงินให้เป็นไปตามเป้าหมาย และนำข้อมูลจากรายงานทางการเงินไปใช้ในการวางแผนและการตัดสินใจ | √            |       | QA 804<br>QA 807<br>QA 808 |

ผลการประเมินตนเองปีที่แล้ว : ..... (ระดับ) ผลการประเมินตนเองครั้งนี้ : 7 ข้อ (ระดับ)

เป้าหมายปีต่อไป : 7 ข้อ (ระดับ)



## ผลการดำเนินงานและผลการประเมินตนเอง :

1. มีแผนทางการเงิน กำหนดตามภารกิจในแต่ละด้าน ที่สอดคล้องกับแผนยุทธศาสตร์ของมหาวิทยาลัย
2. มีแนวทางจัดหาทรัพยากรทางการเงิน แผนการจัดสรร และการวางแผนการใช้จ่ายเงิน อย่างมีประสิทธิภาพโปร่งใส ตรวจสอบได้ โดยกำหนดให้แต่ละหน่วยงานดำเนินการจัดทำค่าของงบประมาณประจำปี จัดหาทรัพยากรทางการเงิน พิจารณาจัดสรรงบประมาณที่ได้รับ ให้เป็นไปตามภารกิจของแต่ละหน่วยงาน โดยได้รับเงินงบประมาณจากรายรับค่าลงทะเบียนของนักศึกษา และรายรับจากโครงการบริการวิชาการต่าง ๆ มีการจัดสรรงบประมาณภายในโดย ใช้หลักการจัดสรรงบประมาณแบบมุ่งเน้นผลงาน โดยกำหนดแนวทางการจัดสรรอิงตามปริมาณภารกิจของแต่ละหน่วยงาน และใช้จำนวนนักศึกษาเต็มเวลาเทียบเท่า จำนวนรายวิชาที่เปิดสอน และจำนวนบุคลากรร่วมเป็นเกณฑ์ในการจัดสรร กิจกรรมที่ดำเนินงานด้านการเงินมีการใช้จ่ายเป็นไปตามวัตถุประสงค์ มีการควบคุมการเบิกจ่ายงบประมาณอย่างเป็นระบบ มีการจัดทำสมุดคุมเงินทตรง สามารถตรวจสอบและรายงานผลการใช้จ่ายงบประมาณอย่างโปร่งใส โดยผ่านการเงิน และรายงานผลต่ออธิการบดีเพื่อรายงานต่อสภามหาวิทยาลัย
3. มหาวิทยาลัยใช้ระบบฐานข้อมูล MIS ของมหาวิทยาลัยซึ่งประกอบด้วยระบบการเงิน ระบบลงทะเบียนนักศึกษา นอกจากนี้แต่ละคณะวิชา / หน่วยงานสนับสนุน ยังได้ใช้ระบบฐานข้อมูลส่วนที่จำเป็นและเหมาะสมต่อการบริหารจัดการของแต่ละหน่วยงาน
4. ทุกหน่วยงานในมหาวิทยาลัยได้รับรายงานการเงินจากฝ่ายการเงินและบัญชีทุก ๆ ภาคการศึกษา ( 3 ครั้ง / ปี )
5. มีการนำข้อมูลทางการเงินไปใช้ในการวิเคราะห์ค่าใช้จ่าย และวิเคราะห์สถานะทางการเงินและความมั่นคงของมหาวิทยาลัยอย่างต่อเนื่อง เช่น มีการรายงานการใช้จ่ายเงินทุกประเภทเป็นรายเดือน รายไตรมาส และภาคการศึกษา โดยแยกประเภทตามหมวดรายจ่าย มาช่วยวิเคราะห์ตัวบ่งชี้สถานะทางการเงินของมหาวิทยาลัย เพื่อเป็นข้อมูลประกอบในการพิจารณาการทำงานตามแผนงาน และการตัดสินใจในการใช้จ่ายเงิน รวมถึงมีการประชุมผู้บริหารเพื่อช่วยกันวิเคราะห์สถานะทางการเงินมาวางแผนการใช้จ่ายเงินและหารายได้เข้ามาวิทยาลัย โดยการจัดบริการวิชาการในรูปแบบต่าง ๆ
6. มีหน่วยงานตรวจสอบภายในและภายนอก ทำหน้าที่ตรวจ ติดตามการใช้จ่ายเงินให้เป็นไปตามระเบียบและกฎเกณฑ์ มีการจัดทำระบบบัญชีของมหาวิทยาลัย ตลอดถึงการบริหารจัดการกองทุนของคณะ มีการตรวจสอบและปิดงบการเงินของทุกปี รวมถึงมีการจัดทำสรุปรูปร่างสถานะทางการเงินและรายงานทุกเดือน มีการจัดทำระบบบัญชีตามเกณฑ์พึงรับ – พึงจ่ายสำหรับเงินโครงการพิเศษ และเงินทุนส่งเสริมและพัฒนาคณะฯ เป็นรูปแบบต่าง ๆ เพื่อรายงานผลการดำเนินงานในรอบระยะเวลา 1 ปี



7. อธิการบดีและผู้บริหารระดับสูงติดตามผลการใช้จ่ายเงินให้เป็นไปตามเป้าหมาย และนำข้อมูลจากรายงานทางการเงินไปใช้ในการวางแผนและการตัดสินใจ ในการประชุมผู้บริหารและการประชุมคณะกรรมการบริหารคณะฯ และนำผลการประเมินมาปรับปรุงการจัดสรรงบประมาณ โดยประเมินจากผลสำเร็จของแผนงานและผลการใช้จ่ายเงินงบประมาณสูงหรือต่ำกว่าเป้าหมายเพียงใด เพื่อนำมาเป็นข้อมูลในการปรับปรุงการจัดสรรงบประมาณ เช่น ที่ประชุมฯ คณะกรรมการคณะศิลปศาสตร์มีมติให้กำหนดหลักเกณฑ์การใช้จ่ายเงินกองทุนคณะศิลปศาสตร์ ในการสนับสนุนการวิจัยนอกเหนือจากงบประมาณที่ได้รับจากมหาวิทยาลัยและหน่วยงานภายนอก เพื่อเป็นแรงจูงใจ และเป็นการส่งเสริมให้คณาจารย์ของคณะฯ สามารถผลิตและเผยแพร่ผลงานวิจัย

### การบรรลุเป้าหมาย

**บรรลุเป้าหมาย** เนื่องจากสำนักฯ กำหนดเป้าหมายของตัวบ่งชี้ 8.1 มีระบบและกลไกในการจัดสรร การวิเคราะห์ค่าใช้จ่าย การตรวจสอบการเงิน และงบประมาณอย่างมีประสิทธิภาพ ไว้ที่ระดับ 7 ข้อ เกณฑ์ประเมิน 3 คะแนน ตามเกณฑ์มาตรฐาน สกอ.

### เกณฑ์การประเมิน สกอ.

| คะแนน 1                       | คะแนน 2                     | คะแนน 3                 |
|-------------------------------|-----------------------------|-------------------------|
| มีการดำเนินการไม่ครบ 5 ข้อแรก | มีการดำเนินการ 5 – 6 ข้อแรก | มีการดำเนินการครบทุกข้อ |

### คะแนนประเมินตนเอง

| คะแนนอิงเกณฑ์การประเมินตัวบ่งชี้ สกอ. | การบรรลุเป้าหมายของหน่วยงาน |
|---------------------------------------|-----------------------------|
| 3                                     | บรรลุเป้าหมาย               |

### รายการเอกสารหลักฐาน

| หมายเลข | รายการเอกสารหลักฐาน   |
|---------|---|
| QA 801  | การจัดทำงบประมาณการ ประจำปีการศึกษา 2550                                |
| QA 802  | สรุปประมาณการรายจ่ายของหน่วยงานต่าง ๆ                                   |
| QA 803  | งบประมาณที่ผ่านการอนุมัติจากสภามหาวิทยาลัยและแจ้งให้หน่วยงานต่าง ๆ ทราบ |
| QA 804  | งบเปรียบเทียบและงบประมาณใช้ไปตามแผนของแต่ละภาคการศึกษา                  |
| QA 805  | งบประมาณรายได้และค่าใช้จ่ายที่สภามหาวิทยาลัยอนุมัติแล้ว                 |
| QA 806  | ขออนุมัติแต่งตั้งผู้สอบบัญชีรับอนุญาตประจำปีการศึกษา 2550               |
| QA 807  | งบการเงิน   |
| QA 808  | สรุปยอดฐานะการเงิน  |
|         | <b>หมายเหตุ</b> หลักฐานทั้งหมดจากฝ่ายการเงิน                            |



## ตัวบ่งชี้ 8.2 มีการใช้ทรัพยากรภายในและภายนอกร่วมกัน

ชนิดของตัวบ่งชี้ : กระบวนการ

| ระดับ | เกณฑ์มาตรฐาน  | การดำเนินการ |       | หมายเลขเอกสารหลักฐาน |
|-------|---|--------------|-------|----------------------|
|       |   | มี           | ไม่มี |                      |
| 1     | มีคณะกรรมการวิเคราะห์ความต้องการการใช้ทรัพยากรของสถาบัน           | √            |       | QA 107               |
| 2     | มีผลการวิเคราะห์ความต้องการในการใช้ทรัพยากรของสถาบัน              | √            |       |                      |
| 3     | มีแผนการใช้ทรัพยากรร่วมกันกับหน่วยงานอื่นในสถาบัน                 | √            |       |                      |
| 4     | มีแผนการใช้ทรัพยากรร่วมกันกับหน่วยงานนอกหน่วยงาน                  | √            |       |                      |
| 5     | มีผลการประหยัดงบประมาณที่เกิดจากการใช้ทรัพยากรร่วมกับหน่วยงานอื่น | √            |       |                      |

ผลการประเมินตนเองปีที่แล้ว : ..... (ระดับ) ผลการประเมินตนเองครั้งนี้ : 5 ข้อ (ระดับ)

เป้าหมายปีต่อไป : 5 ข้อ (ระดับ)

### ผลการดำเนินงานและผลการประเมินตนเอง :

เนื่องจากมหาวิทยาลัยเกริกเป็นมหาวิทยาลัยขนาดเล็ก ทรัพยากรส่วนใหญ่ใช้ร่วมกันภายในมหาวิทยาลัยไม่ว่าจะเป็นอาคารสถานที่ ยานพาหนะ รวมถึงระบบฐานข้อมูลต่าง ๆ ที่ใช้ในการประกันคุณภาพการศึกษา ซึ่งจัดทำโดยศูนย์คอมพิวเตอร์ โดยเป็นระบบฐานข้อมูลที่ใช้ร่วมกันทุกระดับในมหาวิทยาลัย นอกจากนี้ยังมีแผนการใช้ทรัพยากรร่วมกัน เพื่อการประหยัด และใช้ทรัพยากรอย่างมีประสิทธิภาพแทรกอยู่ในการกำหนดนโยบายและการดำเนินงานของมหาวิทยาลัยอยู่แล้ว ทำให้ประหยัดงบประมาณด้านต่าง ๆ เช่น ค่าวัสดุ ครุภัณฑ์ และค่าน้ำค่าไฟ

### การบรรลุเป้าหมาย

บรรลุเป้าหมาย เนื่องจากสำนัก ฯ กำหนดเป้าหมายของตัวบ่งชี้ 8.2 มีการใช้ทรัพยากรภายในและภายนอกร่วมกัน ไว้ที่ระดับ 4 ข้อ เกณฑ์ประเมิน 3 คะแนน ตามเกณฑ์มาตรฐาน สกอ.





### เกณฑ์การประเมิน สกอ.

| คะแนน 1                           | คะแนน 2                    | คะแนน 3                              |
|-----------------------------------|----------------------------|--------------------------------------|
| มีการดำเนินการ<br>ไม่ครบ 3 ข้อแรก | มีการดำเนินการ<br>3 ข้อแรก | มีการดำเนินการ<br>อย่างน้อย 4 ข้อแรก |

### คะแนนประเมินตนเอง

| คะแนนเชิงเกณฑ์การประเมินตัวบ่งชี้ สกอ. | การบรรลุเป้าหมายของหน่วยงาน |
|--|-----------------------------|
| 3                                      | บรรลุเป้าหมาย               |

### รายการเอกสารหลักฐาน

| หมายเลข | รายการเอกสารหลักฐาน  |
|---------|--|
| QA 107  | วาระการประชุมและบันทึกรายงานการประชุมผู้บริหาร ปีการศึกษา 2550 |

### สรุปการประเมินองค์ประกอบที่ 8

| องค์ประกอบคุณภาพ           | เป้าหมาย | ผลการดำเนินงาน | คะแนนการประเมิน |
|----------------------------|----------|----------------|-----------------|
| องค์ประกอบที่ 8            |          |                |                 |
| ตัวบ่งชี้ที่ 8.1           | 7 ข้อ    | 7 ข้อ          | 3               |
| ตัวบ่งชี้ที่ 8.2           | 4 ข้อ    | 5 ข้อ          | 3               |
| เฉลี่ยคะแนนองค์ประกอบที่ 8 |          |                | $6 / 2 = 3$     |

### จุดแข็งและแนวทางเสริมจุดแข็ง :

สำนัก ฯ ได้รับเงินงบประมาณจากมหาวิทยาลัยโดยตรงเพียงแหล่งเดียว มีการจัดสรรงบประมาณภายในโดยใช้หลักการจัดสรรงบประมาณแบบมุ่งเน้นผลงาน โดยมติดูความเห็นชอบของผู้บริหารและบุคลากรในสำนัก ฯ เพื่อกำหนดแนวทางการจัดสรรโดยอิงตามปริมาณภารกิจของสำนัก ฯ และบุคลากร ร่วมเป็นเกณฑ์ในการจัดสรร กิจกรรมที่ดำเนินงานด้านการเงิน ในส่วนของเงินทอรองจ่ายมีการใช้จ่ายเป็นไปตามวัตถุประสงค์ มีการควบคุมเงินทอรองอย่างเป็นระบบ โดยฝ่ายการเงินซึ่งเป็นหน่วยงานกลางของมหาวิทยาลัย สามารถตรวจสอบได้ตลอดเวลาและทุกชั้นตอน



## องค์ประกอบที่ 9 ระบบและกลไกการประกันคุณภาพ

ตัวบ่งชี้ 9.1 มีระบบและกลไกการประกันคุณภาพภายในที่เป็นส่วนหนึ่งของกระบวนการบริหารการศึกษา

ชนิดของตัวบ่งชี้ : กระบวนการ

| ระดับ | เกณฑ์มาตรฐาน  | การดำเนินการ |       | หมายเลขเอกสารหลักฐาน |
|-------|---|--------------|-------|----------------------|
|       |   | มี           | ไม่มี |                      |
| 1     | มีระบบและกลไกการประกันคุณภาพการศึกษาภายในที่เหมาะสมกับระดับการพัฒนาของหน่วยงาน  | ✓            |       | QA 107<br>QA 701     |
| 2     | มีการกำหนดนโยบายและให้ความสำคัญเรื่องการประกันคุณภาพจากคณะกรรมการระดับนโยบายและผู้บริหารสูงสุดของหน่วยงาน ภายใต้การมีส่วนร่วมจากภาคีทั้งภายในและภายนอก          | ✓            |       |                      |
| 3     | มีการกำหนดมาตรฐานตัวบ่งชี้ และเกณฑ์คุณภาพที่สอดคล้องกับมาตรฐานการอุดมศึกษา และมาตรฐานอื่น ๆ ที่เกี่ยวข้อง และสอดคล้องกับการประเมินคุณภาพภายนอก                  | ✓            |       |                      |
| 4     | มีการดำเนินงานด้านการประกันคุณภาพที่ครบถ้วน ทั้งการควบคุมคุณภาพการติดตาม ตรวจสอบ และประเมินคุณภาพอย่างต่อเนื่องเป็นประจำ (อย่างน้อย 3 ปีนับรวมปีที่มีการติดตาม) | ✓            |       |                      |
| 5     | มีการนำผลการประกันคุณภาพมาพัฒนาปรับปรุงการดำเนินงาน   | ✓            |       |                      |
| 6     | มีระบบฐานข้อมูลและสารสนเทศที่สนับสนุนการประกันคุณภาพการศึกษาและใช้ร่วมกันทั้งระดับบุคคล หน่วยงาน สนับสนุน คณะวิชา และมหาวิทยาลัย                                | ✓            |       |                      |
| 7     | มีระบบส่งเสริมการสร้างเครือข่ายด้านการประกันคุณภาพการศึกษาระหว่างหน่วยงานทั้งภายในและภายนอก   | ✓            |       |                      |

ผลการประเมินตนเองปีที่แล้ว : ..... (ระดับ) ผลการประเมินตนเองครั้งนี้ : 7 ข้อ (ระดับ)

เป้าหมายปีต่อไป : 7 ข้อ (ระดับ)







## ผลการดำเนินงานและผลการประเมินตนเอง :

1. มีระบบและกลไกการประกันคุณภาพการศึกษาภายในที่เหมาะสมกับระดับการพัฒนาของทั้งสำนัก ฯ มีนโยบายการประกันคุณภาพที่ชัดเจนเป็นลายลักษณ์อักษร มีวัตถุประสงค์ แผนการดำเนินงานงบประมาณ ขั้นตอน วิธีการและกลไกในการประกันคุณภาพภายใน ให้การดำเนินงานประกันคุณภาพสำเร็จลุล่วงตามนโยบายและเกิดพัฒนาการของการปฏิบัติงานในหน้าที่ตามภารกิจหลักของสำนัก ฯ อย่างต่อเนื่อง

2. สำนัก ฯ มีคู่มือการประกันคุณภาพการศึกษาของสำนัก ฯ เพื่อให้การดำเนินงานเป็นไปในแนวทางเดียวกันกับหน่วยงานอื่น ๆ

3. สำนัก ฯ จัดประชุมคณะกรรมการการดำเนินงานประกันคุณภาพการศึกษา เพื่อกำหนดนโยบายและให้ความสำคัญเรื่องการประกันคุณภาพ โดยยึดหลักการมีส่วนร่วมของบุคลากรผ่านการประชุมเพื่อพิจารณาร่วมกันและให้มีการดำเนินงานประกันคุณภาพตามเทคนิค PDCA เป็นหลักการพื้นฐานที่ถือปฏิบัติมาอย่างต่อเนื่อง

4. สำนัก ฯ มีการปรับเปลี่ยนมาตรฐานและตัวบ่งชี้ในรายงานผลการปฏิบัติงานโดยถือแนวนโยบายและแนวปฏิบัติของมหาวิทยาลัย สกอ. และ สมศ. เป็นกรอบในการดำเนินงานมาโดยตลอด ใช้ระบบวงจรคุณภาพ PDCA โดยส่งเสริมภารกิจหลักที่สำคัญ มีการแต่งตั้งคณะกรรมการประกันคุณภาพทำหน้าที่ร่วมกันพิจารณาข้อกำหนด นำหนัก ตัวบ่งชี้ในแต่ละองค์ประกอบ ตลอดจนเป็นผู้กำหนดกลไกการควบคุมคุณภาพการปฏิบัติงานแต่ละภารกิจของสำนัก ฯ ให้บรรลุเป้าหมายและเกิดประโยชน์สูงสุด

5. สำนัก ฯ มีการนำผลการประกันคุณภาพมาพัฒนาปรับปรุงการดำเนินงาน โดยพิจารณาปรับแผนการปฏิบัติงานให้เกิดการพัฒนาและเป็นไปตามข้อเสนอแนะของคณะกรรมการประเมินคุณภาพ และดำเนินการให้เป็นไปตามแผนดังกล่าวในปีถัดไป

6. สำนัก ฯ ได้ให้ข้อมูลแก่ศูนย์คอมพิวเตอร์เพื่อจัดทำเป็นระบบฐานข้อมูลและสารสนเทศที่สนับสนุนการประกันคุณภาพการศึกษาและใช้ร่วมกันทั้งระดับบุคคล หน่วยงานสนับสนุน คณะวิชา และมหาวิทยาลัย

7. สำนัก ฯ มีการสร้างเครือข่าย โดยมีการติดต่อประสานงานกันอยู่เสมอกับคณะวิชาและหน่วยงานสนับสนุนต่าง ๆ ภายในมหาวิทยาลัย รวมทั้งเป็นสมาชิกเครือข่ายของ สมศ. และมหาวิทยาลัยอื่น ๆ

## การบรรลุเป้าหมาย

**บรรลุเป้าหมาย** เนื่องจากสำนัก ฯ กำหนดเป้าหมายของตัวบ่งชี้ 9.1 มีระบบและกลไกการประกันคุณภาพภายในที่เป็นส่วนหนึ่งของกระบวนการบริหารการศึกษา ไว้ที่ 5 ข้อ เกณฑ์ประเมิน 3 คะแนน ตามเกณฑ์มาตรฐาน สกอ.





### เกณฑ์การประเมิน สกอ.

| คะแนน 1                           | คะแนน 2                    | คะแนน 3                              |
|-----------------------------------|----------------------------|--------------------------------------|
| มีการดำเนินการ<br>ไม่ครบ 4 ข้อแรก | มีการดำเนินการ<br>4 ข้อแรก | มีการดำเนินการ<br>อย่างน้อย 5 ข้อแรก |

### คะแนนประเมินตนเอง

| คะแนนอิงเกณฑ์การประเมินตัวบ่งชี้ สกอ. | การบรรลุเป้าหมายของหน่วยงาน |
|---------------------------------------|-----------------------------|
| 3                                     | บรรลุเป้าหมาย               |

### รายการเอกสารหลักฐาน

| หมายเลข | รายการเอกสารหลักฐาน                                    |
|---------|--|
| QA 701  | รายงานการประชุมสำนักประกันคุณภาพ ( ทั้ง 4 ครั้ง )      |
| QA 721  | รายงานการประชุมคณะกรรมการดำเนินงานประกันคุณภาพการศึกษา |
| QA 901  | เอกสารการเป็นสมาชิกเครือข่ายสมศ.                       |



ตัวบ่งชี้ 9.2 มีระบบและกลไกการให้ความรู้และทักษะด้านการประกันคุณภาพแก่นักศึกษา

ชนิดของตัวบ่งชี้ : กระบวนการ

| ระดับ | เกณฑ์มาตรฐาน   | การดำเนินการ |       | หมายเลขเอกสารหลักฐาน |
|-------|--|--------------|-------|----------------------|
|       |  | มี           | ไม่มี |                      |
| 1     | มีระบบการให้ความรู้และทักษะการประกันคุณภาพการศึกษาแก่นักศึกษา  | ✓            |       | QA 902, แผ่นพับ,     |
| 2     | มีระบบส่งเสริมให้นักศึกษานำความรู้ด้านการประกันคุณภาพไปใช้กับกิจกรรมนักศึกษา   | ✓            |       | เว็บไซต์ สำนักฯ ,    |
| 3     | มีกลไกให้นักศึกษามีส่วนร่วมในการประกันคุณภาพการศึกษาของมหาวิทยาลัย   | ✓            |       | ป้ายประชาสัมพันธ์,   |
| 4     | นักศึกษามีการใช้กระบวนการคุณภาพ ในการพัฒนาคุณภาพของกิจกรรมหรือโครงการนักศึกษา  | ✓            |       | นสพ.ข่าวร่วมพฤษฯ,    |
| 5     | นักศึกษาสร้างเครือข่ายการพัฒนาคุณภาพภายในมหาวิทยาลัย   |              | ✓     | จุดสารประชาคม        |
| 6     | มีระบบติดตามประเมินผลการประกันคุณภาพในกิจกรรมที่นักศึกษาดำเนินการ และในส่วนที่นักศึกษามีส่วนร่วมกับการประกันคุณภาพของคณะวิชา |              | ✓     | ประกันคุณภาพ         |
| 7     | มีการนำผลการประเมินไปพัฒนากระบวนการให้ความรู้และกลไกการดำเนินงานประกันคุณภาพที่เกี่ยวข้องกับนักศึกษาอย่างต่อเนื่อง           |              | ✓     | สมศ.                 |

ผลการประเมินตนเองปีที่แล้ว : ..... (ระดับ) ผลการประเมินตนเองครั้งนี้ : 4 ข้อ (ระดับ)

เป้าหมายปีต่อไป : 5 ข้อ (ระดับ)

ผลการดำเนินงานและผลการประเมินตนเอง :

สำนักฯ เผยแพร่ความรู้ด้านการประกันคุณภาพการศึกษาแก่นักศึกษาและบุคคลทั่วไปผ่านทางเว็บไซต์ บอร์ดประชาสัมพันธ์เพื่อให้ความรู้ ความเข้าใจ และทราบความเคลื่อนไหวของการประกันคุณภาพของคณะฯ และให้นักศึกษามีส่วนร่วมในการสนับสนุนส่งเสริมการประกันคุณภาพของมหาวิทยาลัย เช่น การเสนอข้อคิดเห็นข้อร้องเรียน ข้อเสนอแนะ การประเมินผล ความพึงพอใจในการใช้





บริการของมหาวิทยาลัย มีสโมสรนักศึกษาที่มาจากการเลือกตั้งและตัวแทนจากทุกคณะวางแผนงานการดำเนินงานด้านกิจกรรมพัฒนานักศึกษาที่สอดคล้องกับตัวบ่งชี้คุณภาพการศึกษา มีผู้รับผิดชอบดำเนินการตลอดทั้งกิจกรรม/โครงการ มีการสรุป ประเมินผลโครงการที่นักศึกษาดำเนินการเอง

### การบรรลุเป้าหมาย

**บรรลุเป้าหมาย** เนื่องจากสำนักฯ กำหนดเป้าหมายของตัวบ่งชี้ 9.2 มีระบบและกลไกการให้ความรู้และทักษะด้านการประกันคุณภาพแก่นักศึกษา ไว้ที่ 4 ข้อ เกณฑ์ประเมิน 2 คะแนน ตามเกณฑ์มาตรฐาน สกอ.

### เกณฑ์การประเมิน สกอ.

| คะแนน 1                           | คะแนน 2                        | คะแนน 3                              |
|-----------------------------------|--------------------------------|--------------------------------------|
| มีการดำเนินการ<br>ไม่ครบ 4 ข้อแรก | มีการดำเนินการ<br>4 – 5 ข้อแรก | มีการดำเนินการ<br>อย่างน้อย 6 ข้อแรก |

### คะแนนประเมินตนเอง

| คะแนนเชิงเกณฑ์การประเมินตัวบ่งชี้ สกอ. | การบรรลุเป้าหมายของหน่วยงาน |
|--|-----------------------------|
| 2                                      | บรรลุเป้าหมาย               |

### รายการเอกสารหลักฐาน

| หมายเลข | รายการเอกสารหลักฐาน                           |
|---------|---|
| QA 902  | เอกสารเผยแพร่เกี่ยวกับการประกันคุณภาพการศึกษา |



ตัวบ่งชี้ 9.3 ระดับความสำเร็จของการประกันคุณภาพการศึกษาภายใน

ชนิดของตัวบ่งชี้ : ผลผลิต

| ระดับ | เกณฑ์มาตรฐาน   | การดำเนินการ |       | หมายเลขเอกสารหลักฐาน                          |
|-------|--|--------------|-------|---|
|       |  | มี           | ไม่มี |   |
| 1     | มีการดำเนินการตามระบบและกลไกการประกันคุณภาพการศึกษาภายในระดับคณะวิชา และสถาบันอย่างต่อเนื่อง   | √            |       | QA 710<br>QA 903<br>QA 904<br>เว็บไซต์ สำนักฯ |
| 2     | มีการปรับปรุงระบบประกันคุณภาพภายในโดยสอดคล้องกับพันธกิจและพัฒนาการของสถาบัน  | √            |       |   |
| 3     | มีการรายงานผลการประกันคุณภาพการศึกษาภายในต่อหน่วยงานที่เกี่ยวข้องและสาธารณชนภายในเวลาที่กำหนด  | √            |       |   |
| 4     | มีการนำผลการประเมินไปใช้ในการปรับปรุงการดำเนินงานของหน่วยงานอย่างต่อเนื่อง   | √            |       |   |
| 5     | มีนวัตกรรมด้านการประกันคุณภาพที่คณะวิชาพัฒนาขึ้น หรือมีการจัดทำแนวปฏิบัติที่ดี เพื่อการเป็นแหล่งอ้างอิงให้กับหน่วยงานและสถาบันอื่น ๆ |              | √     |   |

ผลการประเมินตนเองปีที่แล้ว : ..... (ระดับ) ผลการประเมินตนเองครั้งนี้ : 4 ข้อ (ระดับ)

เป้าหมายปีต่อไป : 5 ข้อ (ระดับ)

**ผลการดำเนินงานและผลการประเมินตนเอง :**

1. สำนัก ฯ มีการดำเนินการตามระบบและกลไกในการประกันคุณภาพภายในอย่างต่อเนื่อง เริ่มจากมีนโยบายการประกันคุณภาพเป็นลายลักษณ์อักษร มีแผนการดำเนินงานประกันคุณภาพที่ครอบคลุมการดำเนินงานตามภารกิจหลักแต่ละด้าน มีคู่มือการจัดทำรายงานผลการปฏิบัติงานตามภารกิจ โดยรายงานตามตัวบ่งชี้ที่กำหนดให้เหมาะสมกับงานแต่มีความสอดคล้องกับสถาบันคือมหาวิทยาลัยและมาตรฐานของชาติ ที่ สกอ. กำหนดไว้ มีการกำหนดให้มีตรวจสอบโดยคณะกรรมการประเมินคุณภาพภายในจำนวน 3 ท่าน เพื่อให้สามารถตรวจสอบและประเมินการปฏิบัติงานของสำนัก ฯ ได้อย่างครอบคลุมและหลังการประเมินคุณภาพฯ แต่ละครั้ง สำนัก ฯ มีการนำข้อเสนอแนะของคณะกรรมการประเมิน ฯ มาพิจารณาเพื่อทบทวน สรุปผล และปรับแผนการดำเนินงานตามภารกิจให้มีการพัฒนาการและเพิ่มประสิทธิผลดียิ่งขึ้น





2. สำนัก ฯ มีการปรับปรุงระบบประกันคุณภาพภายในโดยสอดคล้องตามพันธกิจของมหาวิทยาลัย โดยสำนัก ฯ มีการปรับเปลี่ยนองค์ประกอบ ตัวบ่งชี้ และเกณฑ์การประเมินให้เหมาะสมกับการรายงานการประเมินตนเองที่มาจากการปฏิบัติงานที่แท้จริง

3. สำนัก ฯ มีการเผยแพร่ผลการประกันคุณภาพภายในสู่ภายนอก โดยได้นำคู่มือการจัดทำรายงานการประเมินตนเอง รายงานการประเมินตนเอง ผลการประเมินคุณภาพภายในขึ้นเว็บไซต์ของสำนัก ฯ

### การบรรลุเป้าหมาย

**บรรลุเป้าหมาย** เนื่องจากสำนัก ฯ กำหนดเป้าหมายของตัวบ่งชี้ 9.3 ระดับความสำเร็จของการประกันคุณภาพการศึกษาภายใน ไว้ที่ 4 ข้อ เกณฑ์ประเมิน 3 คะแนน ตามเกณฑ์มาตรฐาน สกอ.

### เกณฑ์การประเมิน สกอ.

| คะแนน 1                           | คะแนน 2                    | คะแนน 3                              |
|-----------------------------------|----------------------------|--------------------------------------|
| มีการดำเนินการ<br>ไม่ครบ 3 ข้อแรก | มีการดำเนินการ<br>3 ข้อแรก | มีการดำเนินการ<br>อย่างน้อย 4 ข้อแรก |

### คะแนนประเมินตนเอง

| คะแนนอิงเกณฑ์การประเมินตัวบ่งชี้ สกอ. | การบรรลุเป้าหมายของหน่วยงาน |
|---------------------------------------|-----------------------------|
| 3                                     | บรรลุเป้าหมาย               |

### รายการเอกสารหลักฐาน

| หมายเลข | รายการเอกสารหลักฐาน   |
|---------|---|
| QA 102  | รายงานการประเมินตนเอง สำนักประกันคุณภาพการศึกษา ประจำปีการศึกษา 2550                              |
| QA 724  | คู่มือการประกันคุณภาพการศึกษาภายใน สำนักประกันคุณภาพการศึกษา 2550                                 |
| QA 903  | คำสั่งแต่งตั้งคณะกรรมการตรวจสอบและประเมินคุณภาพการศึกษาภายในมหาวิทยาลัยเกริก ประจำปีการศึกษา 2550 |



## สรุปการประเมินองค์ประกอบที่ 9

| องค์ประกอบคุณภาพ           | เป้าหมาย | ผลการดำเนินงาน | คะแนนการประเมิน |
|----------------------------|----------|----------------|-----------------|
| องค์ประกอบที่ 9            |          |                |                 |
| ตัวบ่งชี้ที่ 9.1           | 5 ข้อ    | 6 ข้อ          | 3               |
| ตัวบ่งชี้ที่ 9.2           | 4 ข้อ    | 6 ข้อ          | 2               |
| ตัวบ่งชี้ที่ 9.3           | 4 ข้อ    | 4 ข้อ          | 3               |
| เฉลี่ยคะแนนองค์ประกอบที่ 9 |          |                | $8 / 3 = 2.67$  |

### จุดแข็งและแนวทางเสริมจุดแข็ง :

การประกันคุณภาพการศึกษาของสำนัก ฯ จัดทำขึ้นโดยทุกคนในสำนัก ฯ มีส่วนร่วมอย่างแข็งขันและให้ความสำคัญ โดยถือว่าเป็นพันธกิจหลักของสำนัก ฯ

### จุดอ่อนและแนวทางปรับปรุงจุดอ่อน :

สำนัก ฯ ยังมีการนำเอาผลจากการประเมินคุณภาพภายในมาพัฒนาปรับปรุงการดำเนินงานตามพันธกิจ เนื่องจากผลการประเมินคุณภาพบางอย่างสำนัก ฯ ไม่สามารถดำเนินการได้ แต่อย่างไรก็ตามสำนัก ฯ จะพยายามนำผลการประเมินคุณภาพในส่วนที่ยังขาดนั้นมาปรับปรุงการดำเนินงานของสำนัก ฯ ให้ดีขึ้น



ตารางที่ 1 สรุปการประเมินตามองค์ประกอบคุณภาพเฉพาะตัวบ่งชี้  
ของมหาวิทยาลัยเกริก

| องค์ประกอบคุณภาพ  | เป้าหมาย | ผลการดำเนินงาน | คะแนนการประเมิน    |
|---|----------|----------------|--------------------|
| <b>องค์ประกอบที่ 1</b>  |          |                |                    |
| 1.1 มีการกำหนดปรัชญาหรือปณิธาน ตลอดจนมีกระบวนการพัฒนากลยุทธ์ แผนดำเนินงานและมีการกำหนดตัวบ่งชี้เพื่อวัดความสำเร็จของการดำเนินงานตามแผนให้ครบทุกภารกิจ | 5 ข้อ    | 5 ข้อ          | 2                  |
| 1.2 ร้อยละของการบรรลุเป้าหมายตามตัวบ่งชี้ของการปฏิบัติงานที่กำหนด   | 80%      | 83.33%         | 3                  |
| <b>เฉลี่ยคะแนนองค์ประกอบที่ 1</b>   |          |                | <b>5/2 = 2.5</b>   |
| <b>องค์ประกอบที่ 7</b>  |          |                |                    |
| 7.1 สถาปนาขึ้นใช้หลักธรรมาภิบาลในการบริหารจัดการ และสามารถผลักดันสถาบันให้แข่งขันได้ในระดับสากล   | 5 ข้อ    | 5 ข้อ          | 3                  |
| 7.2 ภาวะผู้นำของผู้บริหารทุกระดับของสถาบัน  | 3 ข้อ    | 3 ข้อ          | 2                  |
| 7.3 มีการพัฒนาสถาบันสู่องค์กรเรียนรู้   | 4 ข้อ    | 4 ข้อ          | 3                  |
| 7.4 มีระบบและกลไกในการบริหารทรัพยากรบุคคลเพื่อพัฒนา และธำรงรักษาไว้ให้บุคลากรมีคุณภาพและประสิทธิภาพ   | 5 ข้อ    | 4 ข้อ          | 2                  |
|   | 3 ข้อ    | 4 ข้อ          | 3                  |
| 7.5 ศักยภาพของระบบฐานข้อมูลเพื่อการบริหารการเรียนการสอน และการวิจัย   | 3 ข้อ    | 2 ข้อ          | 1                  |
| 7.6 ระดับความสำเร็จในการเปิดโอกาสให้บุคคลภายนอกเข้ามามีส่วนร่วมในการพัฒนาสถาบันอุดมศึกษา  | 80 %     | 100 %          | 3                  |
| 7.7 ร้อยละของอาจารย์ประจำที่ได้รับรางวัลผลงานทางวิชาการหรือวิชาชีพในระดับชาติหรือนานาชาติ   | 3 ข้อ    | 1 ข้อ          | 1                  |
| 7.8 มีการนำระบบบริหารความเสี่ยงมาใช้ในกระบวนการบริหารการศึกษา   | 5 ข้อ    | 5 ข้อ          | 2                  |
| 7.9 ระดับความสำเร็จของการถ่ายทอดตัวบ่งชี้และเป้าหมายของระดับองค์กรสู่ระดับบุคคล   |          |                |                    |
| <b>เฉลี่ยคะแนนองค์ประกอบที่ 7</b>   |          |                | <b>20/9 = 2.22</b> |





| องค์ประกอบคุณภาพ   | เป้าหมาย | ผลการดำเนินงาน | คะแนนการประเมิน   |
|--|----------|----------------|-------------------|
| <b>องค์ประกอบที่ 8</b>   |          |                |                   |
| 8.1 มีระบบและกลไกในการจัดสรร การวิเคราะห์ค่าใช้จ่าย การตรวจสอบการเงินและงบประมาณอย่างมีประสิทธิภาพ | 7 ข้อ    | 7 ข้อ          | 3                 |
| 8.2 มีการใช้ทรัพยากรภายในและภายนอกสถาบันร่วมกัน  | 4 ข้อ    | 5 ข้อ          | 3                 |
| <b>เฉลี่ยคะแนนองค์ประกอบที่ 8</b>  |          |                | <b>6/2 = 3</b>    |
| <b>องค์ประกอบที่ 9</b>   |          |                |                   |
| 9.1 มีระบบและกลไกการประกันคุณภาพภายในที่เป็นส่วนหนึ่งของกระบวนการบริหารการศึกษา                    | 5 ข้อ    | 6 ข้อ          | 3                 |
| 9.2 มีระบบและกลไกการให้ความรู้และทักษะด้านการประกันคุณภาพแก่นักศึกษา                               | 4 ข้อ    | 6 ข้อ          | 2                 |
| 9.3 ระดับความสำเร็จของการประกันคุณภาพการศึกษาภายใน   | 4 ข้อ    | 4 ข้อ          | 3                 |
| <b>เฉลี่ยคะแนนองค์ประกอบที่ 9</b>  |          |                | <b>8/3 = 2.67</b> |
| <b>เฉลี่ยคะแนนรวมทุกตัวบ่งชี้ของทุกองค์ประกอบ</b>  |          |                | <b>2.60</b>       |



## ตารางที่ 2 ข้อมูลพื้นฐานของสำนักประกันคุณภาพการศึกษา

| องค์ประกอบที่   | หน่วยงาน<br>สนับสนุน |
|---|----------------------|
| <b>องค์ประกอบที่ 1</b>  |                      |
| ▪ จำนวนตัวบ่งชี้ของแผนปฏิบัติงานประจำปีงบประมาณ                                     | 12                   |
| ▪ จำนวนตัวบ่งชี้ของแผนปฏิบัติงานประจำปีที่บรรลุเป้าหมาย                             | 10                   |
| <b>องค์ประกอบที่ 7</b>  |                      |
| ▪ จำนวนบุคลากรประจำสำนักประกันคุณภาพการศึกษาทั้งหมด                                 | 2                    |
| ▪ จำนวนบุคลากรประจำสำนักประกันคุณภาพการศึกษาที่ได้รับการพัฒนาความรู้และทักษะวิชาชีพ | 2                    |
| ➤ ในประเทศ  | 2                    |
| ➤ ต่างประเทศ  | -                    |
| <b>องค์ประกอบที่ 8</b>  |                      |
| ▪ รายรับทั้งหมดของหน่วยงาน (ปีงบประมาณ)   | -                    |
| ▪ รายรับจากการบริการวิชาการและวิชาชีพ   | -                    |
| ▪ ค่าใช้จ่ายทั้งหมดของสถาบันโดยไม่รวมครุภัณฑ์ อาคาร สถานที่ และที่ดิน               | -                    |
| ▪ ค่าใช้จ่ายและมูลค่าในการบริการวิชาการและวิชาชีพ                                   | -                    |
| ▪ ค่าใช้จ่ายเพื่อพัฒนาอาจารย์   | -                    |
| ▪ ค่าใช้จ่ายที่ใช้ในระบบห้องสมุด คอมพิวเตอร์ และศูนย์สารสนเทศ                       | -                    |
| ▪ เงินเหลือจ่ายสุทธิ (ปีงบประมาณ)   | -                    |
| ▪ สินทรัพย์ถาวร (ปีงบประมาณ)  | -                    |
| <b>องค์ประกอบที่ 9</b>  |                      |
| ▪ ระดับความสำเร็จของการประกันคุณภาพการศึกษาภายในตามเกณฑ์ 5 ระดับของ สกอ.            | 4 ข้อ                |